

Canon

G4070 series

ΞΕΚΙΝΩΝΤΑΣ

Příručka pro uvedení do provozu

Prvé spustenie

Pierwsze uruchomienie

Beüzemelési útmutató

Başlangıç Kılavuzu

Ghid de inițiere

Ръководство за начално запознаване

Navodila za postavitev in začetek uporabe

Početak

Διαβάστε πρώτα τις **Πληροφορίες για την ασφάλεια και σημαντικές πληροφορίες** (συμπλήρωμα).

Nejprve si přečtete **Informace o bezpečnosti a důležitá sdělení** (dodatek).

Najprv si prečítajte **Informácie o bezpečnosti a dôležité informácie** (dodatok).

Najpierw przeczytaj dodatek **Informacje o bezpieczeństwie i ważne uwagi**.

Először a (mellékelt) **Biztonsági és fontos tudnivalók** című dokumentumot olvassa el!

Önce **Güvenlik ve Önemli Bilgiler** başlıklı eki okuyun.

Citiți mai întâi **Informații cu privire la siguranță și alte informații importante** (anexă).

Прочетете най-напред **Информация за безопасността и важна информация** (приложение).

Najprej preberite **Informacije o varnosti in pomembne informacije** (dodatek).

Najprije pročitajte **Sigurnosne i važne informacije** (dodatak).



Q T 6 4 8 1 8 V 0 1



Εγκατάσταση του εκτυπωτή.....σελίδα 1
Instalace tiskárny.....str. 1
Inštalácia tlačiarne.....strana 1
Instalowanie drukarki.....strona 1
A nyomtató üzembe helyezése.....1. oldal
Yazıcıyı Kurma.....sayfa 1
Instalarea imprimantei.....pagina 1
Инсталиране на принтера.....стр. 1
Namestitev tiskalnika.....stran 1
Instaliranje pisača.....stranica 1



Σύνδεση σε υπολογιστή, smartphone ή tablet.....σελίδα 7
Připojení k počítači, chytrému telefonu nebo tabletu.....str. 7
Pripojenie k počítaču, smartfónu alebo tabletu.....strana 7
Podłączanie do komputera, smartfona lub tabletu.....strona 7
Csatlakoztatás számítógéphez, okostelefonhoz vagy táblagéphez.....7. oldal
Bilgisayara, Akıllı Telefona veya Tablete Bağlanma.....sayfa 7
Conectarea la un computer, la un smartphone sau la o tabletă.....pagina 7
Свързване с компютър, смартфон или таблет.....стр. 7
Povezovanje z računalnikom, pametnim telefonom ali tabličnim računalnikom.....stran 7
Povezivanje s računalnom, pametnim telefonom ili tabletom.....stranica 7

Πώς να κρατήσετε τον εκτυπωτή

Jak tiskárnu držet

Ako držat tlačiareň

Trzymanie drukarki

Így kell megfogni a nyomtatót

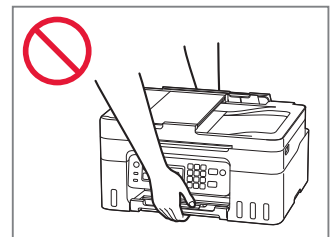
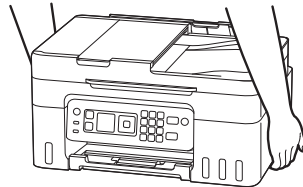
Yazıcıyı Tutma

Тїнãнд имприманта

Как да държите принтера

Držanje tiskalnika

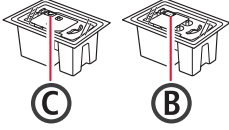
Držanje pisača



Ρύθμιση του εκτυπωτή

1. Περιεχόμενα συσκευασίας

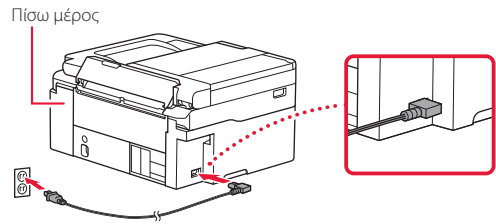
- Κεφαλές εκτύπωσης



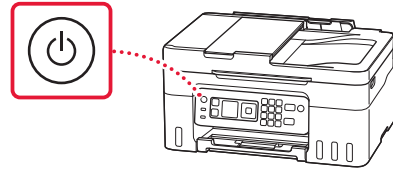
- Φιάλες μελάνης
- Καλώδιο τροφοδοσίας
- Καλώδιο τηλεφώνου
- CD-ROM εγκατάστασης
- Πληροφορίες για την ασφάλεια και σημαντικές πληροφορίες
- Ξεκινώντας (αυτό το εγχειρίδιο)

2. Ενεργοποίηση του εκτυπωτή

- 1 Συνδέστε το καλώδιο τροφοδοσίας.



- 2 Πατήστε το κουμπί **ON**.



Ρύθμιση του εκτυπωτή

Εύκολη εγκατάσταση με χρήση υπολογιστή/
smartphone



Υπολογιστής



Smartphone

Ρύθμιση με χρήση του
παρόντος εγχειριδίου



Ξεκινώντας

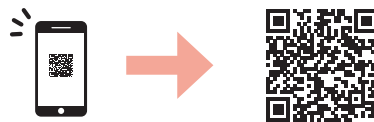
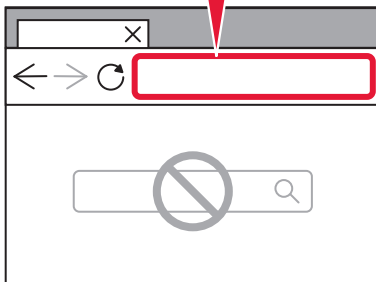
3

Εύκολη εγκατάσταση με χρήση υπολογιστή/smartphone

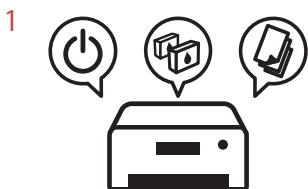
Στον υπολογιστή ή στο smartphone σας εμφανίζονται απλές, εύκολες οδηγίες.

- 1 Επισκεφτείτε την παρακάτω διεύθυνση URL για να ξεκινήσετε τη ρύθμιση.

<https://ij.start.canon/G4470>

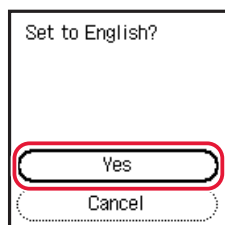
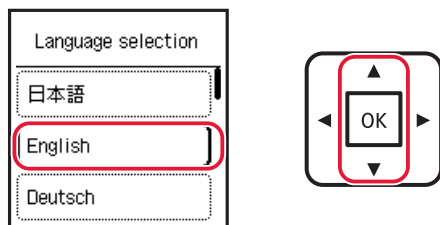


- 2 Ακολουθήστε τις οδηγίες για να ολοκληρώσετε τη ρύθμιση και να εκτυπώσετε.

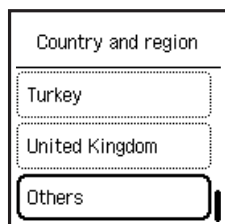


4. Πραγματοποίηση αρχικών ρυθμίσεων

- 1 Χρησιμοποιήστε τα κουμπιά ▲ και ▼ για να επιλέξετε γλώσσα και, στη συνέχεια, πατήστε το κουμπί **OK**.



- 2 Αν εμφανιστεί η ακόλουθη οθόνη, επιλέξτε τη χώρα ή την περιοχή σας και, στη συνέχεια, πατήστε το πλήκτρο **OK**.

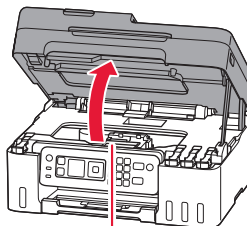


- 3 Επιλέξτε **ΕΝΕΡΓΟ (ON)** και, στη συνέχεια, πατήστε το κουμπί **OK**.



5. Εγκατάσταση των κεφαλών εκτύπωσης

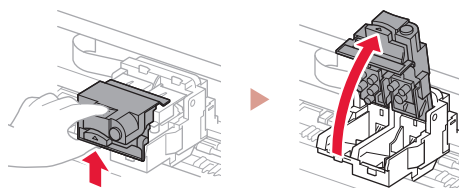
- 1 Ανοίξτε τη μονάδα σάρωσης / κάλυμμα.



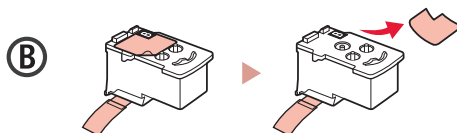
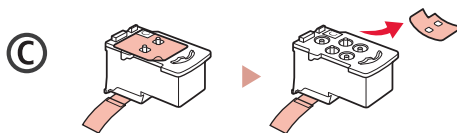
⚠ Προσοχή

Μην αγγίζετε τη θήκη κεφαλής εκτύπωσης μέχρι να σταματήσει να μετακινείται.

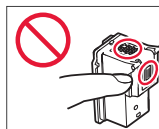
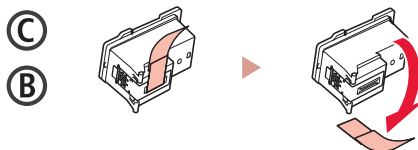
- 2 Ανοίξτε το κάλυμμα ασφάλισης κεφαλής εκτύπωσης.



- 3 Βγάλτε κάθε κεφαλή εκτύπωσης από τη συσκευασία και αφαιρέστε την ετικέτα.

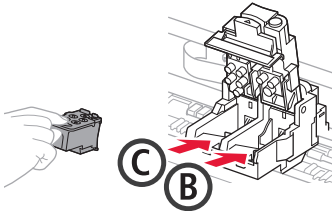


- 4 Αφαιρέστε την πορτοκαλί ταινία.

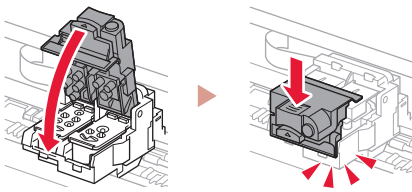


Ρύθμιση του εκτυπωτή

- 5 Τοποθετήστε την C (έγχρωμη) κεφαλή εκτύπωσης στα αριστερά και τη B (μαύρη) κεφαλή εκτύπωσης στα δεξιά.



- 6 Κλείστε το κάλυμμα ασφάλισης κεφαλής εκτύπωσης και πιέστε το προς τα κάτω μέχρι να κάνει κλικ.

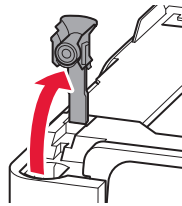


6. Άδειασμα μελάνης

»»» Σημαντικό

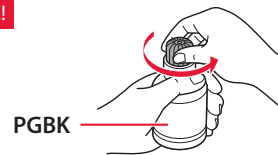
Αυτό το προϊόν απαιτεί προσεκτικό χειρισμό της μελάνης. Η μελάνη μπορεί να πιτσιλίζει όταν τα δοχεία μελάνης είναι γεμάτα. Εάν η μελάνη πέσει στα ρούχα ή τα πράγματά σας, μπορεί να μην βγαίνει.

- 1 Ανοίξτε το κάλυμμα δοχείου στα αριστερά του εκτυπωτή.

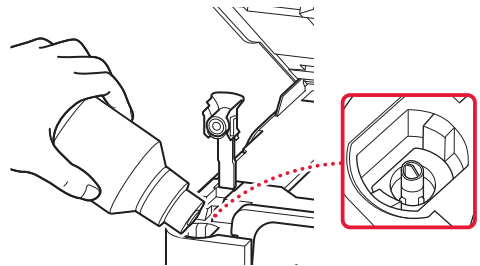


- 2 Κρατήστε τη φιάλη μελάνης όρθια και γυρίστε απαλά το κάλυμμα φιάλης για να το αφαιρέσετε.

Ελέγξτε!

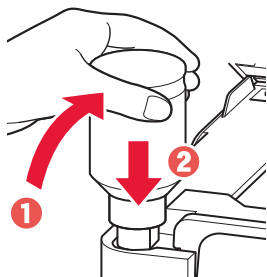


- 3 Ευθυγραμμίστε το ακροφύσιο της φιάλης μελάνης με το σημείο εισροής.



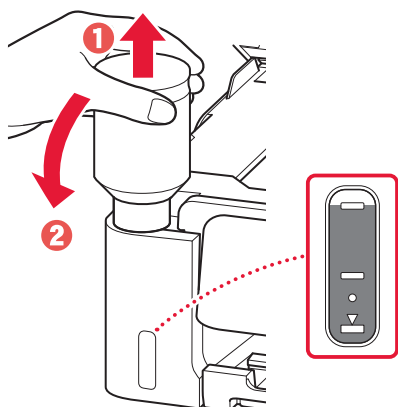
4 Κρατήστε αργά τη φιάλη μελάνης ανάποδα και πιέστε προς τα κάτω για να χυθεί η μελάνη.

- Αν δεν χυθεί η μελάνη, αφαιρέστε απαλά τη φιάλη μελάνης και προσπαθήστε ξανά.

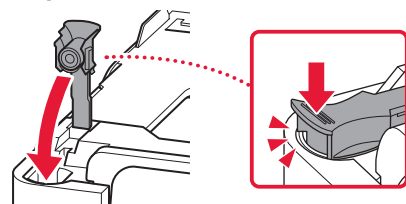


5 Αφαιρέστε απαλά τη φιάλη μελάνης από το σημείο εισροής.

- Προσέξτε να μη χυθεί η μελάνη.

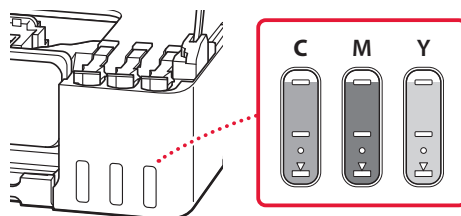


6 Τοποθετήστε ξανά το κάλυμμα δοχείου με ασφάλεια.



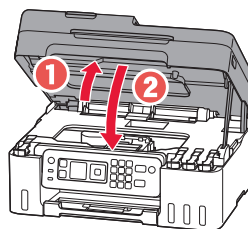
7 Επαναλάβετε τα βήματα 1 έως 6 για να αδειάσετε όλη την ποσότητα μελάνης στα αντίστοιχα δοχεία μελάνης στα δεξιά.

Ελέγξτε!



8 Κλείστε τη μονάδα σάρωσης / κάλυμμα.

- Εάν ανοίξετε τη μονάδα σάρωσης / το κάλυμμα ελαφρώς και το αφήσετε, θα κλείσει από μόνο του.



9 Όταν εμφανιστεί η ακόλουθη οθόνη, πατήστε το κουμπί **OK**.

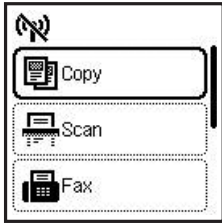
After pouring all ink from the bottle, press **OK**.

OK

Performing initial adjustments. Please wait momentarily
About minute

Ρύθμιση του εκτυπωτή

10 Βεβαιωθείτε ότι εμφανίζεται η ακόλουθη οθόνη.



Επιλέξτε τη μέθοδο που ταιριάζει καλύτερα στον τρόπο που θα χρησιμοποιείτε τον εκτυπωτή.

- Για χρήση του εκτυπωτή χωρίς σύνδεση σε άλλες συσκευές
 - ➔ Η ρύθμιση έχει ολοκληρωθεί.
Για να ρυθμίσετε ένα φαξ, ανατρέξτε στην ενότητα **«Χρήση της λειτουργίας φαξ» στη σελίδα 7.**
- Για χρήση του εκτυπωτή με σύνδεση σε υπολογιστή ή smartphone
 - ➔ Προχωρήστε στην επόμενη σελίδα.

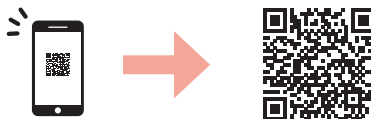
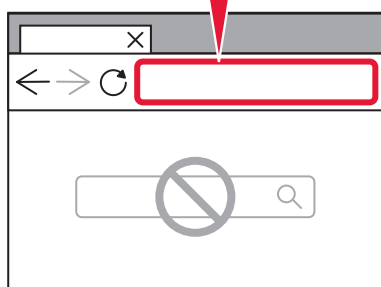
7. Σύνδεση σε υπολογιστή ή smartphone



Εάν χρησιμοποιείτε πολλούς υπολογιστές/smartphone, εκτελέστε αυτά τα βήματα σε κάθε συσκευή.

- 1 Αποκτήστε απευθείας πρόσβαση στον ιστότοπο Canon. Δεν χρειάζεται να ψάξετε.

<https://ij.start.canon/connect>



- 2 Καταχωρίστε το όνομα μοντέλου του εκτυπωτή σας και κάντε κλικ στην επιλογή **Μετάβαση**.
- 3 Ακολουθήστε τις οδηγίες στην οθόνη.

Χρήση της CD-ROM εγκατάστασης

1. Κάντε διπλό κλικ στο **EasySetup.exe** στην οθόνη που εμφανίζεται.
2. Εάν εμφανιστεί η οθόνη επιλογής του εκτυπωτή, επιλέξτε **G4470**.
Εάν εμφανιστεί η οθόνη εγκατάστασης, κάντε κλικ στο **Επόμενο (Next)**.
3. Ακολουθήστε τις οδηγίες στην οθόνη.

Εάν δεν εμφανιστεί τίποτα, εκκινήστε το Explorer και, στη συνέχεια, εκτελέστε το **EasySetup.exe** στο CD-ROM.



Χρήση της λειτουργίας φαξ

Η λειτουργία φαξ του εκτυπωτή σας απαιτεί ρύθμιση. Ανατρέξτε στον **Οδηγός εγκατάστασης ΦΑΞ**.

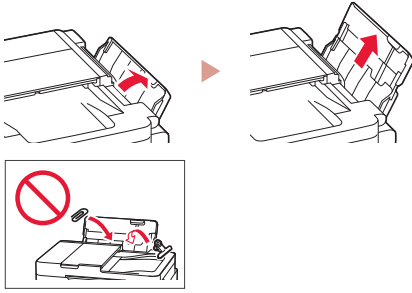
- 1 Μεταβείτε στη διαδικτυακή τοποθεσία της Canon.



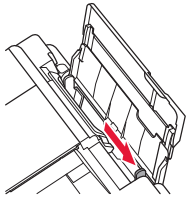
<https://ij.start.canon/fax>

Τοποθέτηση χαρτιού

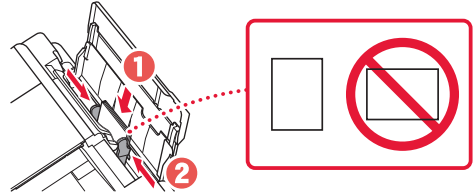
- 1 Ανοίξτε το κάλυμμα πίσω θήκης και εκτείετε την υποστήριξη χαρτιού.



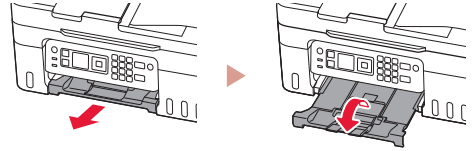
- 2 Σύρετε τον δεξιό οδηγό χαρτιού προς τα δεξιά έως το τέρμα.



- 3 Τοποθετήστε πολλά φύλλα χαρτιού με την πλευρά εκτύπωσης στραμμένη προς τα πάνω και σύρετε τον πλαϊνό οδηγό χαρτιού στην άκρη της στοιβάδας χαρτιών.



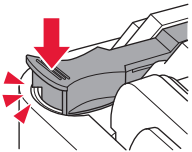
- 4 Εκτείετε τη θήκη εξόδου χαρτιού.



Μεταφορά του εκτυπωτή σας

Κατά τη μετακίνηση του εκτυπωτή, ελέγξτε τα ακόλουθα. Για λεπτομέρειες, ανατρέξτε στο **Online εγχειρίδιο**.

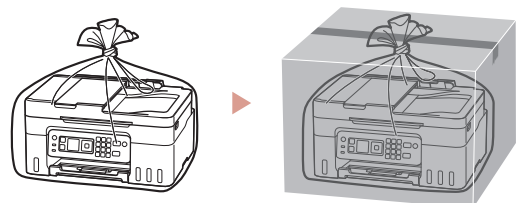
Ελέγξτε εάν τα καλύμματα δοχείου είναι τελείως κλειστά.



Εάν η θήκη κεφαλής εκτύπωσης βρίσκεται στο κέντρο του εκτυπωτή, ελέγξτε ότι το κάλυμμα είναι κλειστό.

Συσκευάστε τον εκτυπωτή σε μια πλαστική τσάντα σε περίπτωση που διαρρέυσει μελάνη.

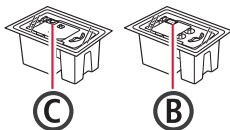
- Συσκευάστε τον εκτυπωτή σε ένα ανθεκτικό κιβώτιο ώστε η κάτω πλευρά του να τοποθετηθεί στον πάτο του κιβωτίου, χρησιμοποιώντας επαρκή ποσότητα προστατευτικού υλικού για την ασφαλή μεταφορά του.
- Μη γέρνεται τον εκτυπωτή. Μπορεί να διαρρέυσει μελάνη.
- Δείξτε προσοχή κατά το χειρισμό και φροντίστε η συσκευασία να είναι όρθια και ΟΧΙ ανάποδα ή στο πλάι, καθώς μπορεί να προκληθεί βλάβη στον εκτυπωτή και διαρροή μελάνης.
- Κατά τη μεταφορά του εκτυπωτή από κάποια εταιρεία μεταφορών, φροντίστε να επισημάνετε το κιβώτιο με την ένδειξη «ΑΥΤΗ Η ΠΛΕΥΡΑ ΕΠΑΝΩ» για να παραμείνει η κάτω πλευρά του εκτυπωτή στον πάτο του κιβωτίου. Προσθέστε επίσης τις επισημάνσεις «ΕΥΘΡΑΥΣΤΟ» ή «ΠΡΟΣΕΚΤΙΚΟΣ ΧΕΙΡΙΣΜΟΣ».



Nastavení tiskárny

1. Obsah balení

- Tiskové hlavy

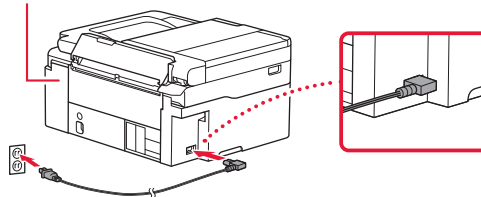


- Láhve na inkoust
- Napájecí kabel
- Telefonní kabel
- Instalační disk CD-ROM
- Informace o bezpečnosti a důležitá sdělení
- Příručka pro uvedení do provozu (tato příručka)

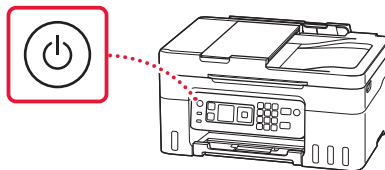
2. Zapnutí tiskárny

- 1 Připojte napájecí kabel.

Zadní strana



- 2 Stiskněte tlačítko **ZAPNOUT (ON)**.



Snadné nastavení z počítače / chytrého telefonu



Počítač



Chytrý telefon

Nastavení pomocí této příručky



Příručka pro uvedení do provozu

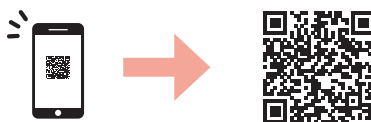
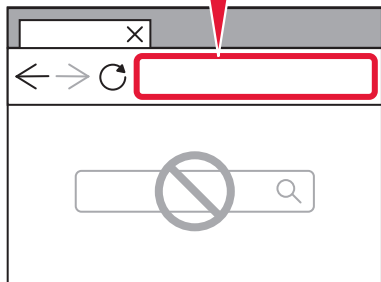
3

Snadné nastavení z počítače / chytrého telefonu

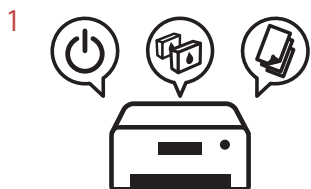
Ve vašem počítači nebo chytrém telefonu se zobrazí jednoduché a přehledné pokyny.

- 1 Nastavení můžete zahájit na následující URL adrese.

<https://ij.start.canon/G4470>

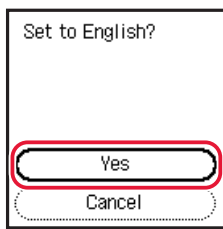


- 2 Podle pokynů dokončete nastavení a přejděte k tisku.

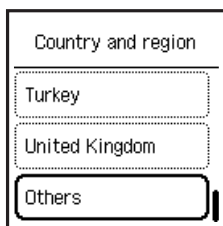


4. Počáteční nastavení

- 1 Pomocí tlačítek ▲ a ▼ vyberte jazyk a stiskněte tlačítko **OK**.



- 2 Pokud se otevře následující obrazovka, vyberte svoji zemi nebo oblast a stiskněte tlačítko **OK**.

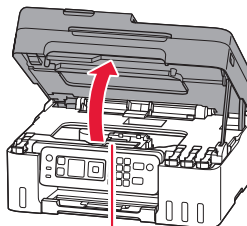


- 3 Zvolte možnost **ZAP (ON)** a stiskněte tlačítko **OK**.



5. Instalace tiskových hlav

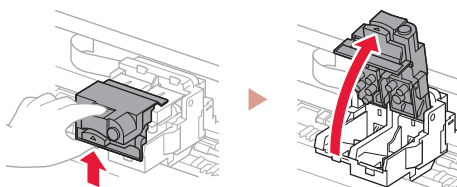
- 1 Otevřete skener / kryt.



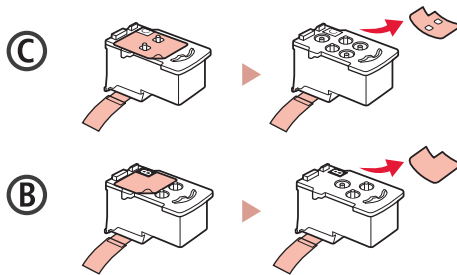
▲ Upozornění

Nedotýkejte se držáku tiskové hlavy, dokud se nezastaví.

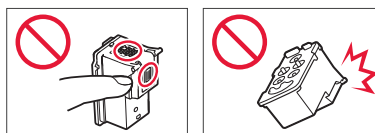
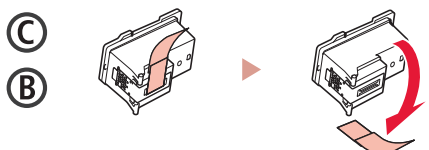
- 2 Otevřete zajišťovací kryt tiskové hlavy.



- 3 Vyměňte jednotlivé tiskové hlavy z obalu a odstraňte jejich etikety.

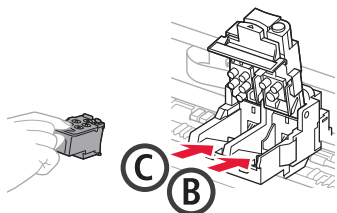


- 4 Odstraňte oranžovou pásku.

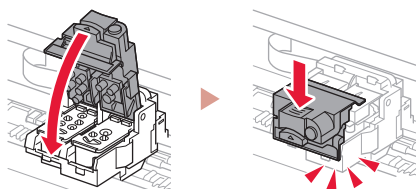


Nastavení tiskárny

- 5 Vložte tiskovou hlavu C (barevná) vlevo a tiskovou hlavu B (černá) napravo.



- 6 Zavřete zajišťovací kryt tiskové hlavy a zatlačte jej, až zaklapne na své místo.

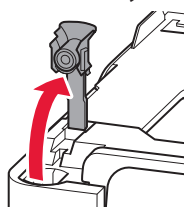


6. Nalítí inkoustu

»»» Důležité

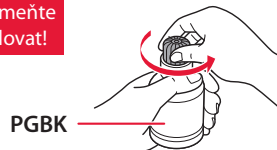
Tento produkt vyžaduje opatrné zacházení s inkoustem. Při naplňování nádržek s inkoustem může dojít k potřísnění inkoustem. Pokud se inkoust dostane na váš oděv nebo další předměty, může je nevratně zbarvit.

- 1 Otevřete krytku nádržky v levé části tiskárny.

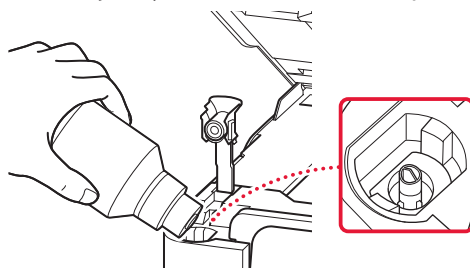


- 2 Láhev na inkoust držte vzpřímeně a lehkým otáčením sejměte krytku láhve.

Nezapomeňte zkontrolovat!

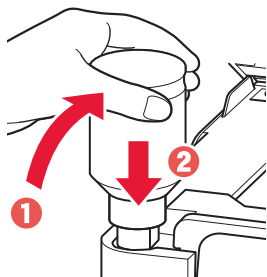


- 3 Zarovnejte trysku láhve na inkoust s přívodem.



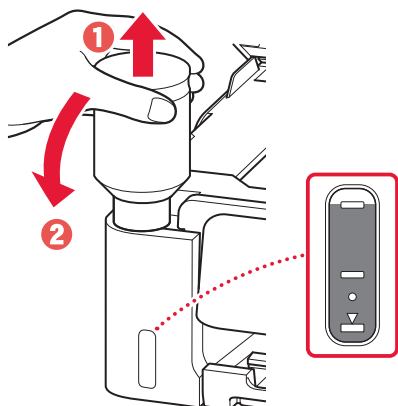
4 Pomalu láhev na inkoust narovnejte, aby byla dnem nahoru, zatlačte na ni a nalijte inkoust.

- Pokud inkoust nevytéká, láhev na inkoust vyjměte a akci opakujte.

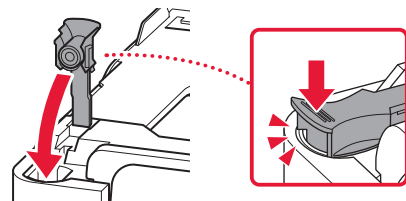


5 Láhev na inkoust opatrně vyjměte z přívodu.

- Manipulujte s ní opatrně, aby se inkoust nevylil.

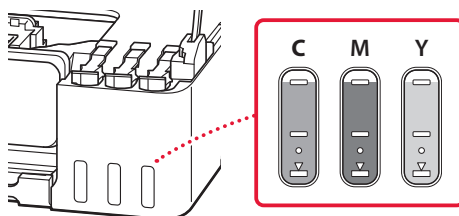


6 Bezpečně nasadte krytku nádržky.



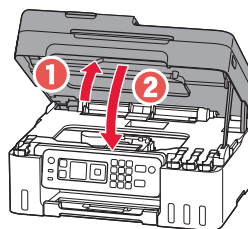
7 Zopakováním kroků 1 až 6 nalijte veškerý inkoust do odpovídajících nádržek s inkoustem napravo.

Nezapomeňte zkontrolovat!



8 Zavřete skener / kryt.

- Pokud skener / kryt nadzvednete pouze částečně a pustíte jej, sám se znovu zavře.



9 Pokud se otevře následující obrazovka, stiskněte tlačítko **OK**.

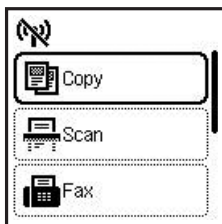
After pouring all ink from the bottle, press **OK**.

OK

Performing initial adjustments. Please wait momentarily
About minute

Nastavení tiskárny

- 10 Zkontrolujte, zda se otevřela následující obrazovka.



Vyberte metodu připojení, která nejlépe vyhovuje zamýšlenému způsobu používání tiskárny.

- Používání tiskárny bez připojení k dalším zařízením
 - ➔ Nastavení je tímto dokončeno.
Informace o instalaci faxu naleznete v tématu **„Použití funkce faxu“ na str. 7.**
- Používání tiskárny s připojeným počítačem nebo chytrým telefonem
 - ➔ Pokračujte na další stránce.

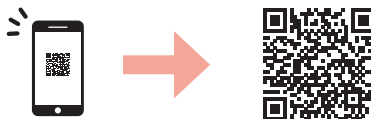
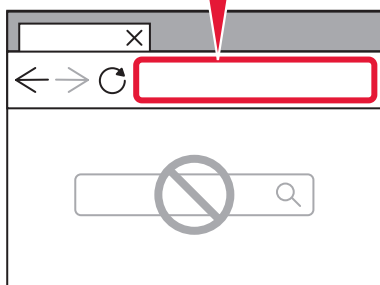
7. Připojení k počítači nebo chytrému telefonu



Pokud používáte několik počítačů / chytrých telefonů, bude nutné přípravu provést na každém z nich.

- 1 Na web Canon přejděte přímo. Není nutné jej vyhledávat.

<https://ij.start.canon/connect>



- 2 Zadejte název modelu vaší tiskárny a klepněte na tlačítko **Přejít**.
- 3 Postupujte podle pokynů na obrazovce.

Používání instalačního disku CD-ROM

1. Na nově otevřené obrazovce poklepejte na soubor **EasySetup.exe**.
2. Pokud se otevře obrazovka pro výběr tiskárny, vyberte model **G4470**.
V případě otevření instalační obrazovky klepněte na tlačítko **Další (Next)**.
3. Postupujte podle pokynů na obrazovce.

Pokud se žádné okno neotevře, otevřete Průzkumníka (Explorer) a spusťte soubor **EasySetup.exe** na disku CD-ROM.



Použití funkce faxu

Funkce faxu tiskárny je nutné nejprve nastavit. Podrobné informace naleznete v dokumentu **Příručka k instalaci faxu**.

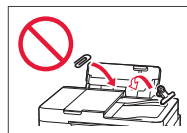
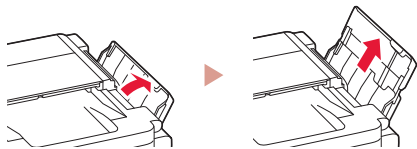
- 1 Přejděte na web společnosti Canon.



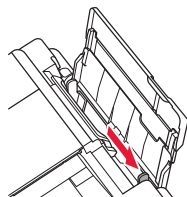
<https://ij.start.canon/fax>

Vložení papíru

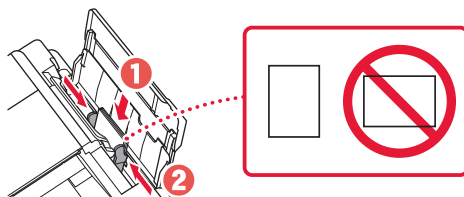
- 1 Otevřete kryt zadního zásobníku a vytáhněte opěrku papíru.



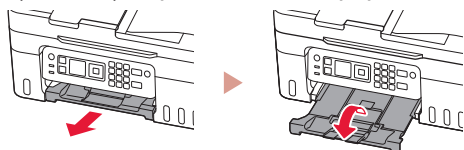
- 2 Posuňte pravé vodítko papíru do pravé krajní polohy.



- 3 Vložte několik listů papíru tiskovou stranou nahoru a přitiskněte boční vodítko papíru ke stohu papíru.



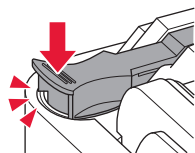
- 4 Vysuňte výstupní zásobník na papír.



Přeprava tiskárny

Při přepravě tiskárny dodržujte tyto pokyny. Podrobnosti naleznete v dokumentu **Příručka online**.

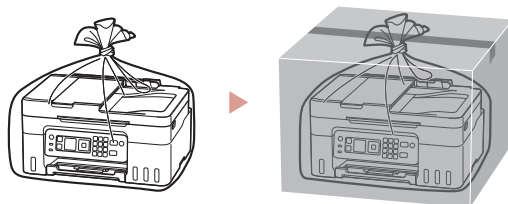
Ujistěte se, že jsou krytky nádrží zcela uzavřeny.



Pokud se držák tiskové hlavy nachází uprostřed tiskárny, ujistěte se, že je kryt zavřený.

Tiskárnu zabalte do plastového pytle pro případ, že by z ní unikl inkoust.

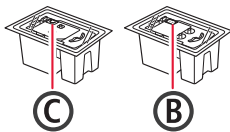
- Zabalte tiskárnu do pevné krabice tak, aby byla umístěno dnem dolů. Použijte dostatečné množství ochranného materiálu, aby přeprava byla bezpečná.
- Tiskárnu nenaklánějte. Může dojít k úniku inkoustu.
- Při manipulaci postupujte obezřetně a dbejte na to, aby balení zůstávalo vždy ve správné poloze, tedy NE hlavou dolů nebo na boku. V opačném případě hrozí poškození tiskárny a únik inkoustu v tiskárně.
- Pokud odesíláte tiskárnu prostřednictvím pošty nebo jiného přepravce, označte balík nápisem „TOUTO STRANOU NAHORU“. Zajistíte tak přepravu tiskárny v poloze dnem dolů. Dodejte také označení „KŘEHKÉ“ nebo „OPATRNĚ“.



Nastavenie tlačiarne

1. Obsah balenia

- Tlačové hlavy

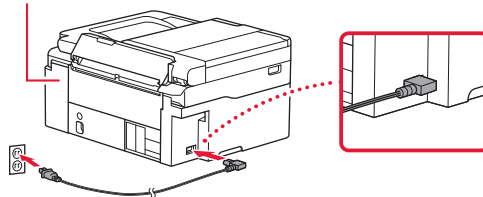


- Flaše s atramentom
- Napájací kábel
- Telefónny kábel
- Inštalačný disk
- Informácie o bezpečnosti a dôležité informácie
- Prvé spustenie (táto príručka)

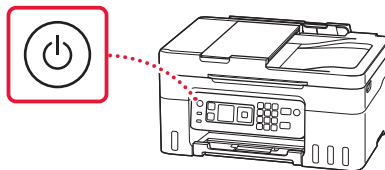
2. Zapnutie tlačiarne

- 1 Pripojte napájací kábel.

Zadná strana



- 2 Stlačte tlačidlo **ZAP. (ON)**.



Jednoduché nastavenie pomocou počítača/
smartfónu



Počítač



Smartfón

Nastavenie pomocou
tejto príručky



Prvé spustenie

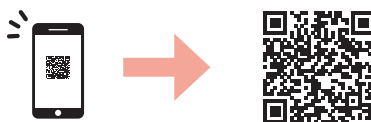
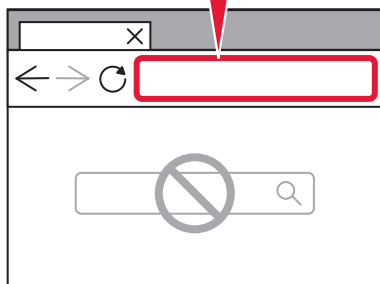
3

Jednoduché nastavenie pomocou počítača/smartfónu

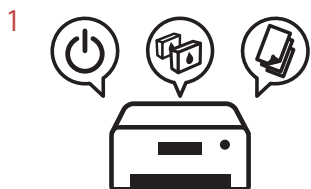
Jednoduché a zrozumiteľné pokyny sa zobrazia na vašom počítači alebo smartfóne.

- 1 Ak chcete spustiť nastavenie, navštívte adresu URL nižšie.

<https://ij.start.canon/G4470>

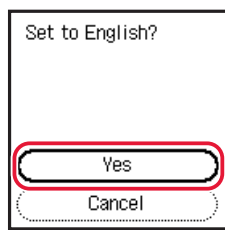


- 2 Podľa pokynov dokončíte nastavenie a tlačte.

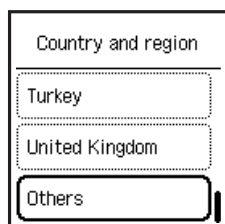


4. Vykonanie úvodných nastavení

- 1 Pomocou tlačidiel ▲ a ▼ vyberte jazyk a potom stlačte tlačidlo **OK**.



- 2 Ak sa objaví nasledujúca obrazovka, vyberte svoju krajinu alebo oblasť a potom stlačte tlačidlo **OK**.

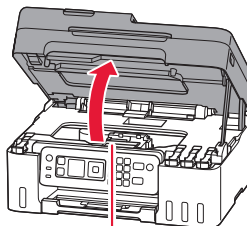


- 3 Vyberte možnosť **ZAP. (ON)**, a potom stlačte tlačidlo **OK**.



5. Vkladanie tlačových hláv

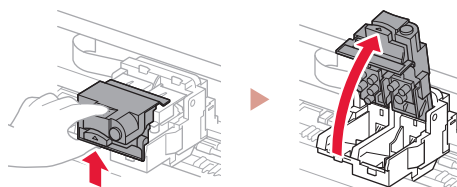
- 1 Otvorte skenovaciu jednotku/kryt.



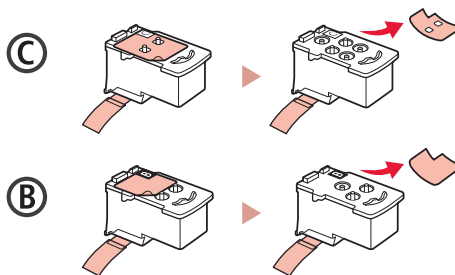
▲ Upozornenie

Nedotýkajte sa držiaka tlačovej hlavy, kým sa nezastaví.

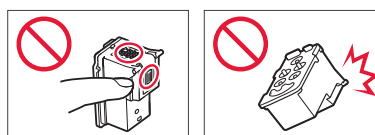
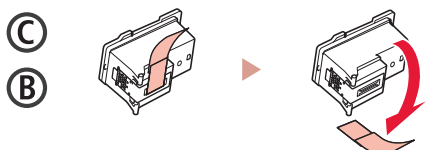
- 2 Otvorte zaistovací kryt tlačovej hlavy.



- 3 Z balenia vyberte jednotlivé tlačové hlavy a odstráňte ich štítky.

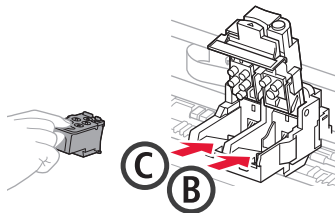


- 4 Odstráňte oranžovú pásku.

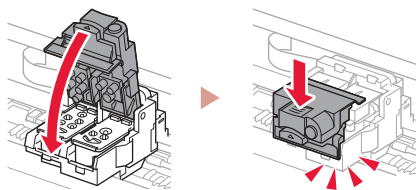


Nastavenie tlačiarne

- 5 Zasuňte C (farebnú) tlačovú hlavu na ľavej strane a B (čiernu) tlačovú hlavu na pravej strane.



- 6 Zatvorte zaistovací kryt tlačovej hlavy a zatlačte ho nadol, kým nezačujete cvaknutie.

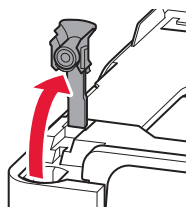


6. Naliatie atramentu

»»» Dôležité

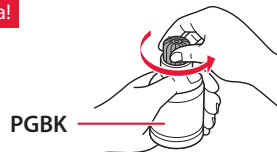
Tento produkt si vyžaduje opatrnú manipuláciu s atramentom. Z naplnených kaziet s atramentom sa môže vyliať atrament. Ak sa atrament dostane na váš odev alebo iné veci, nemusí byť možné ho odstrániť.

- 1 Otvorte kryt kazety na ľavej strane tlačiarne.

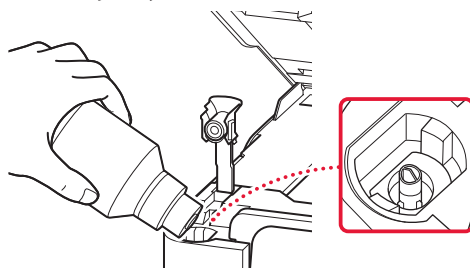


- 2 Podržte fľašu s atramentom vo zvislej polohe a jemným otočením odstráňte kryt fľaše.

Kontrola!

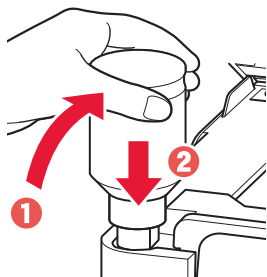


- 3 Zarovnajte dýzu fľaše s atramentom so vstupom.



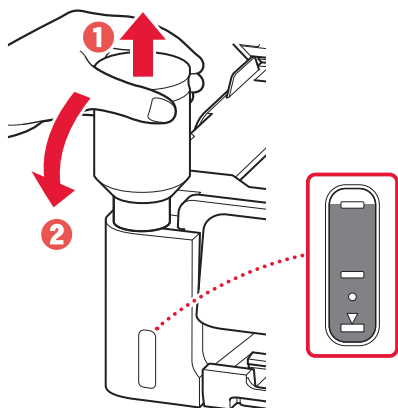
4 Pomaly otočte fľašu s atramentom naopak a stlačením nadol nalejte atrament.

- Ak sa atrament neleje, jemne odstráňte fľašu s atramentom a skúste to znova.

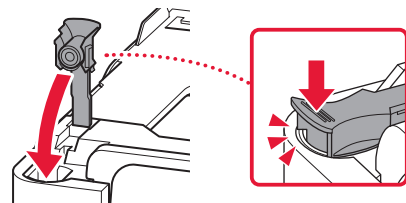


5 Jemne odstráňte fľašu s atramentom zo vstupu.

- Dávajte pozor, aby sa atrament nevyliat.

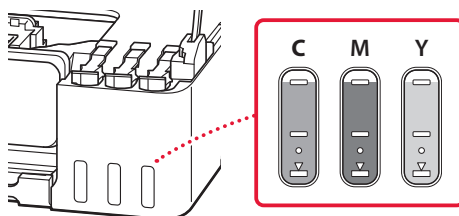


6 Bezpečne nasadíte kryt kazety.



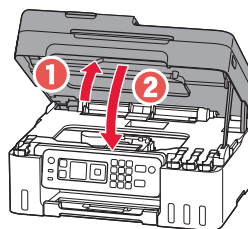
7 Zopakujte kroky 1 až 6 na vylitie všetkého atramentu do príslušných kaziet s atramentom vpravo.

Kontrola!

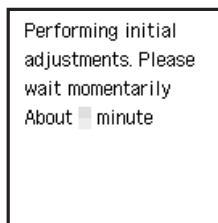
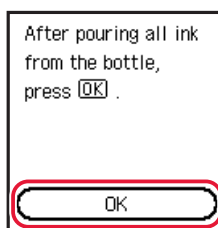


8 Zatvorte skenovaciu jednotku/kryt.

- Ak zľahka nadvihnete skenovaciu jednotku/kryt a uvoľníte ho, zatvorí sa sám.

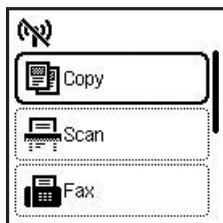


9 Keď sa otvorí nasledujúca obrazovka, stlačte tlačidlo **OK**.



Nastavenie tlačiarne

10 Skontrolujte, či sa zobrazí nasledujúca obrazovka.



Vyberte spôsob pripojenia, ktorý najlepšie zodpovedá vášmu spôsobu používania tlačiarne.

- Používanie tlačiarne bez pripojenia akýchkoľvek iných zariadení
 - ➔ Nastavenie je hotové.
Ak chcete nastaviť fax, pozrite si časť „**Používanie funkcie faxu**“ na strane 7.
- Používanie tlačiarne pripojením k počítaču alebo smartfónu
 - ➔ Pokračujte na ďalšiu stranu.

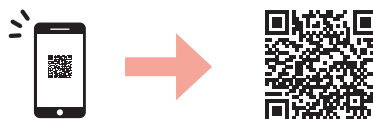
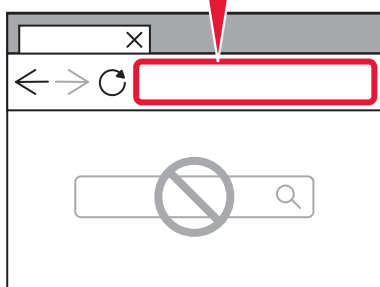
7. Pripojenie k počítaču alebo smartfónu



Ak používate viacero počítačov/smartfónov, zopakujte tieto kroky na každom zariadení.

- 1 Prístup priamo k webovej stránke Canon. Netreba hľadať.

<https://ij.start.canon/connect>



- 2 Zadať názov modelu tlačiarne a kliknite na položku **Prejsť**.
- 3 Postupujte podľa pokynov na obrazovke.

Použitie inštalačného disku

1. Dvakrát kliknite na **EasySetup.exe** na obrazovke, ktorá sa zobrazí.
2. Ak sa zobrazí obrazovka výberu tlačiarne, vyberte položku **G4470**.
Ak sa zobrazí inštalačná obrazovka, kliknite na možnosť **Ďalej (Next)**.
3. Postupujte podľa pokynov na obrazovke.

Ak sa nič nezobrazí, spustíte Prieskumník (Explorer), a potom spustíte **EasySetup.exe** na disku CD-ROM.



Používanie funkcie faxu

Funkcia faxu vašej tlačiarne vyžaduje nastavenie. Pozrite si časť **Inštalačná príručka FAXU**.

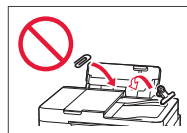
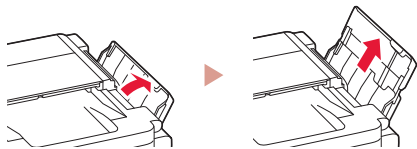
- 1 Prejdite na webovú stránku spoločnosti Canon.



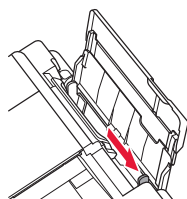
<https://ij.start.canon/fax>

Vloženie papiera

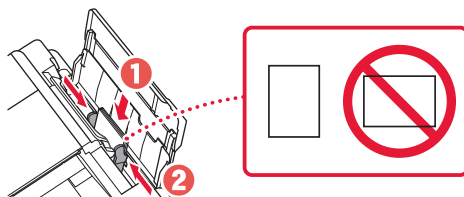
- 1 Otvorte kryt zadného zásobníka a vyťahnite podperu papiera.



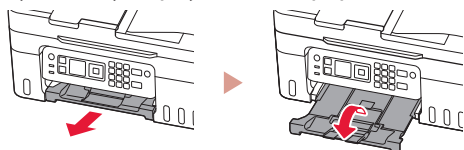
- 2 Posuňte pravú stranu vodiacej lišty papiera k pravému okraju.



- 3 Vložte niekoľko hárkov papiera so stranou tlače smerujúcou nahor a posuňte bočnú vodiacu lištu papiera oproti okraju stohu papiera.



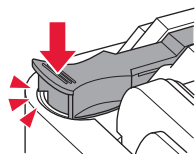
- 4 Vysuňte výstupný zásobník papiera.



Preprava tlačiarne

Pri premiestňovaní tlačiarne nezabudnite skontrolovať nasledujúce položky. Podrobnosti si pozrite v **Príručka online**.

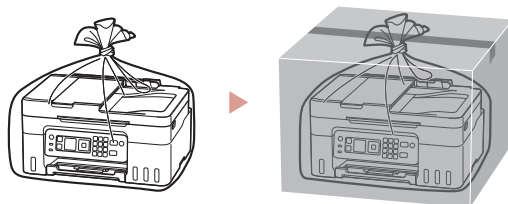
Skontrolujte, či sú kryty kaziet úplne uzavreté.



Ak je držiak tlačovej hlavy v strede tlačiarne, skontrolujte, či je kryt zatvorený.

Tlačiareň zabaľte do plastovej tašky, keby z nej náhodou unikol atrament.

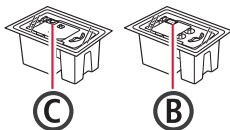
- Tlačiareň zabaľte do pevnej škatule tak, aby spodná strana smerovala nadol. Použite dostatočné množstvo ochranného materiálu, ktoré zaručí bezpečnú prepravu.
- Tlačiareň nenakláňajte. Môže dôjsť k priesaku atramentu.
- Buďte opatrný a dbajte na to, aby škatuľa zostala naplocho a NEBOLA otočená zhora nadol alebo na stranu, keďže tlačiareň sa môže poškodiť a atrament v tlačiarňi môže priesiaknuť.
- Ak prepravu tlačiarne zabezpečuje prepravná spoločnosť, označte škatuľu nápisom „TOUTO STRANOU NAHOR“, aby sa zaručilo, že spodná strana tlačiarne bude smerovať nadol. Škatuľu označte aj nápisom „KREHKÉ“ alebo „POZOR, SKLO“.



Konfigurowanie drukarki

1. Zawartość opakowania

- Głowice drukujące



- Butelki z atramentem

- Kabel zasilania

- Kabel telefoniczny

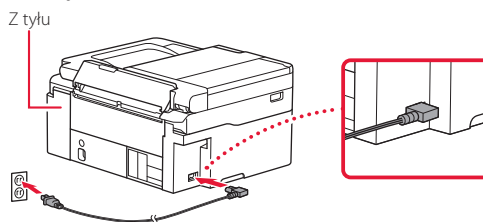
- Instalacyjny dysk CD-ROM

- Informacje o bezpieczeństwie i ważne uwagi

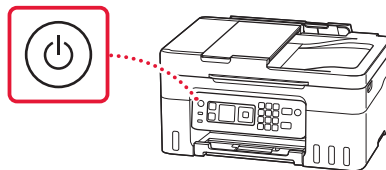
- Pierwsze uruchomienie (ten podręcznik)

2. Włączanie drukarki

- 1 Podłącz kabel zasilania.



- 2 Naciśnij przycisk **WŁ. (ON)**.



Konfigurowanie drukarki

Łatwa konfiguracja za pomocą komputera/
smartfona



Komputer



Smartfon

Konfiguracja za pomocą
tej instrukcji



Pierwsze uruchomienie

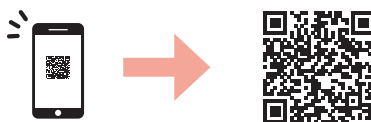
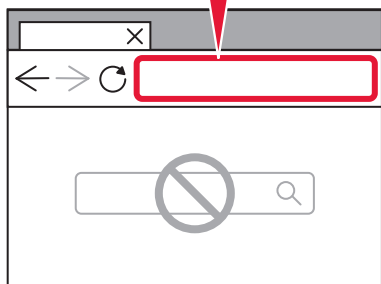
3

Łatwa konfiguracja za pomocą komputera/smartfona

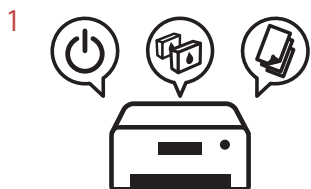
Na komputerze lub smartfonie mogą być wyświetlane proste, łatwe do wykonania instrukcje.

- 1 Aby rozpocząć konfigurację, otwórz poniższy adres URL.

<https://ij.start.canon/G4470>

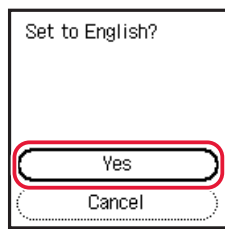


- 2 Aby zakończyć konfigurację i wykonać wydruk, postępuj zgodnie z instrukcjami.

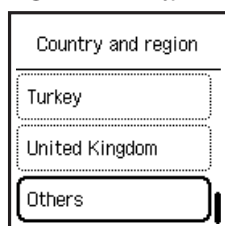


4. Wprowadzanie ustawień początkowych

- 1 Za pomocą przycisków ▲ i ▼ wybierz język, a następnie naciśnij przycisk **OK**.



- 2 Jeśli pojawi się poniższy ekran, wybierz kraj lub region, a następnie naciśnij przycisk **OK**.

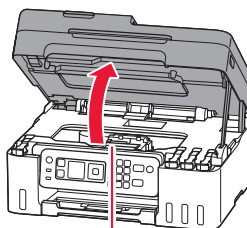


- 3 Wybierz opcję **WŁ. (ON)** i naciśnij przycisk **OK**.



5. Wkładanie głowic drukujących

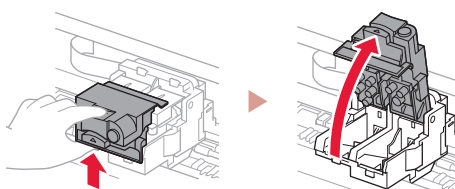
- 1 Otwórz moduł skanera/pokrywę.



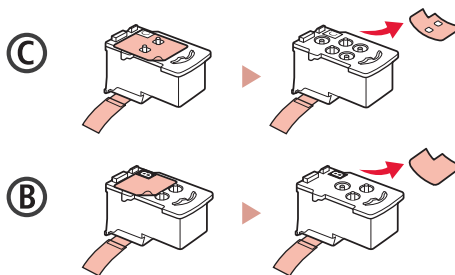
▲ Przestroga

Nie dotykaj uchwytu głowicy drukującej, dopóki się nie zatrzyma.

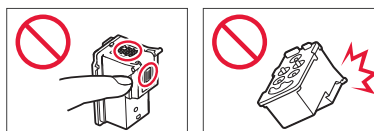
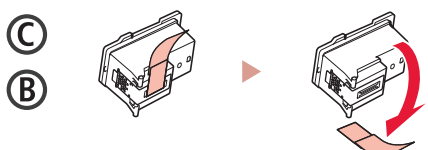
- 2 Otwórz pokrywę blokującą głowicy drukującej.



- 3 Wyjmij każdą głowicę drukującą z opakowania i zdejmij etykietę.

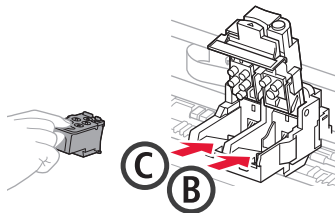


- 4 Usuń pomarańczową taśmę.

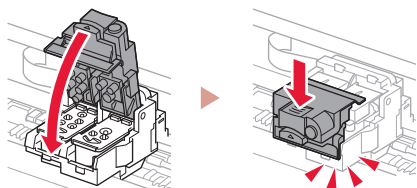


Konfigurowanie drukarki

- 5 Włóż głowicę drukującą C (kolorową) po lewej stronie i głowicę drukującą B (czarną) po prawej.



- 6 Zamknij pokrywę blokującą głowicy drukującej i dociśnij ją do kliknięcia.

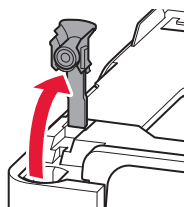


6. Nalewanie atramentu

Ważne

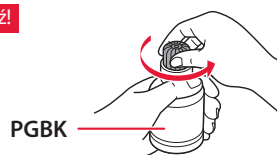
Ten produkt wymaga ostrożnego obchodzenia się z atramentem. Atrament może rozlać się, jeśli zbiorniki z atramentem są pełne. Jeśli atrament poplamie ubranie, jego zmycie może być niemożliwe.

- 1 Otwórz nasadkę zbiornika po lewej stronie drukarki.

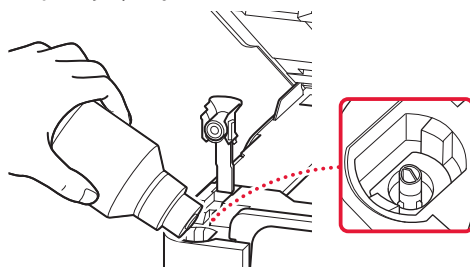


- 2 Ustaw butelkę z atramentem pionowo i delikatnie odkręć zakrętkę butelki.

Sprawdź!

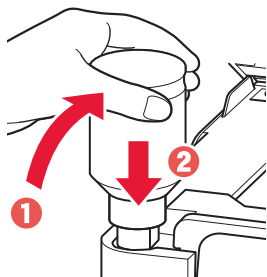


- 3 Dopasuj dyszę butelki z atramentem do wlotu.



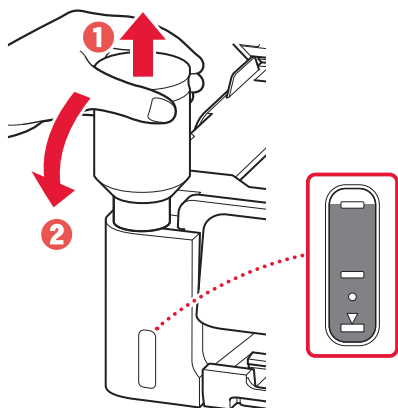
4 Powoli postaw butelkę z atramentem do góry nogami i dociśnij ją, aby wlać atrament.

- Jeśli tusz się nie wylewa, zdejmij delikatnie butelkę z atramentem i spróbuj ponownie.

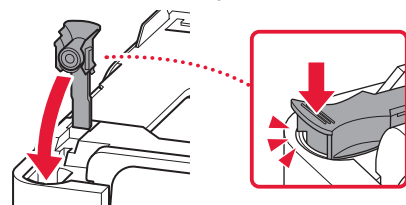


5 Delikatnie wyjmij butelkę z atramentem z wlotu.

- Uważaj, aby nie rozlać atramentu.

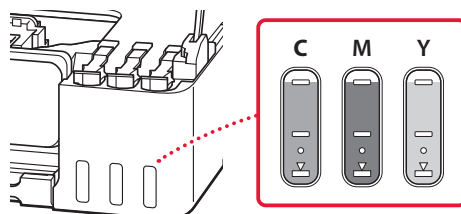


6 Dokładnie załóż z powrotem nasadkę zbiornika.



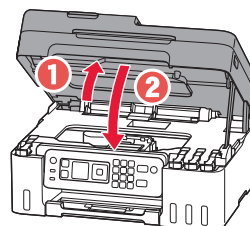
7 Powtórz kroki 1 do 6, aby wlać cały atrament do odpowiednich zbiorników z atramentem po prawej stronie.

Sprawdź!

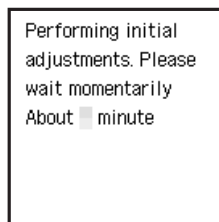
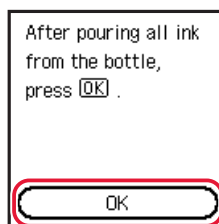


8 Zamknij moduł skanera/pokrywę.

- Jeśli lekko podniesiesz moduł skanera/pokrywę i puścisz ją, moduł/pokrywa zamknie się sama.

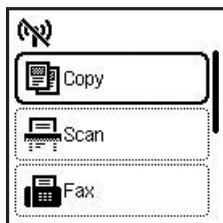


9 Gdy pojawi się poniższy ekran, naciśnij przycisk **OK**.



Konfigurowanie drukarki

10 Sprawdź, czy pojawi się poniższy ekran.



Wybierz sposób podłączenia optymalnie pasujący do sposobu używania drukarki.

- Używanie drukarki bez podłączania do niej żadnych urządzeń
 - ➔ Konfiguracja jest ukończona.
Aby skonfigurować faks, patrz „**Korzystanie z funkcji faksowania**” na stronie 7.
- Używanie drukarki z komputerem lub smartfonem
 - ➔ Przejdź do następnej strony.

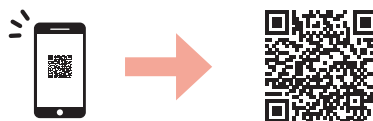
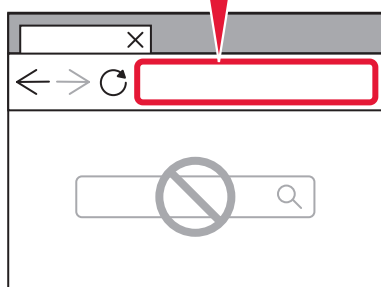
7. Łączenie z komputerem lub smartfonem



Jeśli korzystasz z wielu komputerów lub smartfonów, wykonaj te kroki na każdym z nich.

- 1 Otwórz bezpośredni stronę Canon. Nie trzeba jej wyszukiwać.

<https://ij.start.canon/connect>



- 2 Wprowadź nazwę modelu drukarki i kliknij opcję **Przejdź**.
- 3 Postępuj zgodnie z instrukcjami wyświetlanymi na ekranie.

Używanie instalacyjnego dysku CD-ROM

1. Na wyświetlonym ekranie kliknij dwukrotnie przycisk **EasySetup.exe**.
2. Jeśli pojawi się ekran wyboru drukarki, wybierz opcję **G4470**.
Jeśli zostanie wyświetlony ekran instalacji, kliknij opcję **Dalej (Next)**.
3. Postępuj zgodnie z instrukcjami wyświetlanymi na ekranie.

Jeśli nic się nie pojawi, uruchom Eksploratora (Explorer) i uruchom plik **EasySetup.exe** z płyty CD.



Korzystanie z funkcji faksowania

Funkcja faksowania drukarki wymaga konfiguracji. Zobacz **Przewodnik konfiguracji FAKSU**.

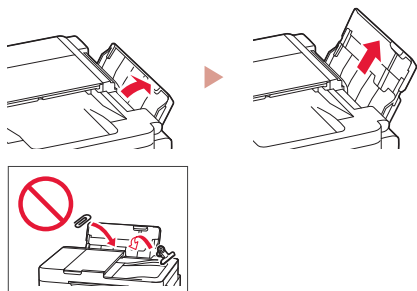
- 1 Przejdź na stronę internetową firmy Canon.



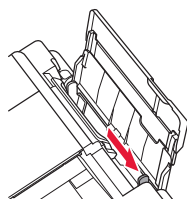
<https://ij.start.canon/fax>

Ładowanie papieru

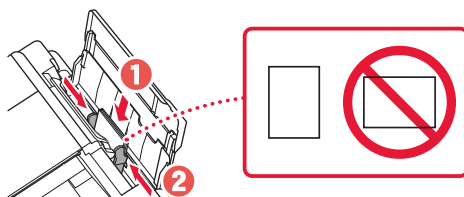
- 1 Otwórz pokrywę tylnej tacy i wyciągnij podpórkę papieru.



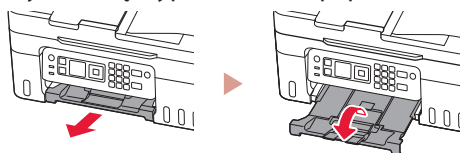
- 2 Przesuń prawą prowadnicę papieru maksymalnie w prawo.



- 3 Włóż kilka arkuszy papieru o odpowiednim rozmiarze stroną do zadrukowania skierowaną do góry i dosuń prowadnicę papieru do krawędzi arkuszy.



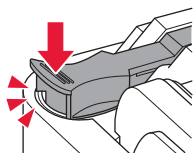
- 4 Wysuń tacę wyprowadzania papieru.



Transportowanie drukarki

Przestawiając drukarkę w inne miejsce, sprawdź poniższe elementy. Szczegóły — zobacz **Podręcznik online**.

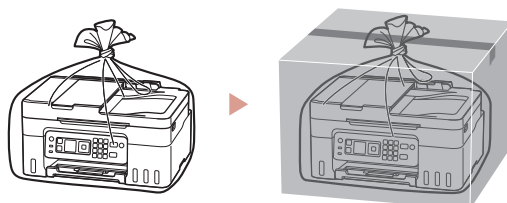
Sprawdzić, czy nasadki zbiornika są całkowicie zamknięte.



Jeśli uchwyt głowicy drukującej jest ustawiony na środku drukarki, sprawdź, czy pokrywa jest zamknięta.

Włóż drukarkę do plastikowej torby na wypadek wycieku atramentu.

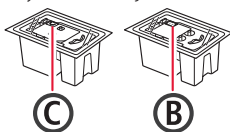
- Zapakuj drukarkę do solidnego pudełka spodem do dołu, używając wystarczającej ilości materiału ochronnego, która zapewni bezpieczny transport.
- Nie przechylaj drukarki. Atrament może wyciec.
- Obchodź się z pudełkiem ostrożnie i upewnij się, że pudełko będzie leżeć płasko oraz NIE zostanie ustawione do góry nogami ani na boku, ponieważ mogłoby to spowodować uszkodzenie drukarki i wyciek atramentu.
- Jeśli transportem drukarki zajmuje się firma spedycyjna, należy poprosić o oznaczenie pudła napisem „TA STRONA DO GÓRY”, aby drukarka znajdowała się cały czas w pozycji spodem do dołu. Oznacz pudełko także oznaczeniami „OSTROŻNIE”.



A nyomtató beüzemelése

1. A doboz tartalma

- Nyomtatófejek



- Tintaflakonok

- Tápkábel

- Telefonkábel

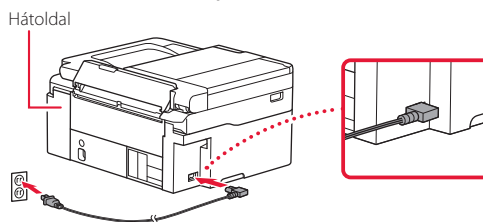
- Telepítő CD-ROM

- Biztonsági és fontos tudnivalók

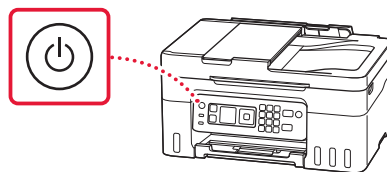
- Beüzemelési útmutató (ez a kézikönyv)

2. A nyomtató bekapcsolása

- 1 Csatlakoztassa a tápkábelt.



- 2 Nyomja meg a **BE (ON)** gombot.



A nyomtató beüzemelése

Egyszerű beállítás számítógép/okostelefon használatával



Számítógép



Okostelefon

Beállítás a kézikönyv segítségével



Beüzemelési útmutató

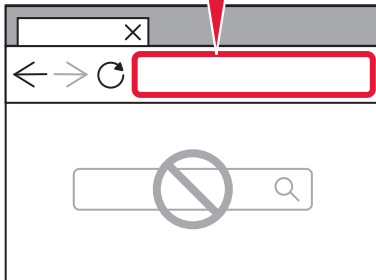
3

Egyszerű beállítás számítógép/okostelefon használatával

Egyszerű, könnyen követhető utasítások jelennek meg számítógépén vagy okostelefonján.

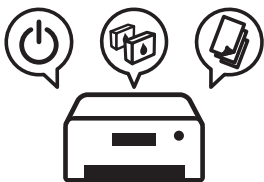
- 1 A beállítás megkezdéséhez keresse fel az alábbi weboldalt.

<https://ij.start.canon/G4470>



- 2 Kövesse az utasításokat a beállítás befejezéséhez és a nyomtatáshoz.

1

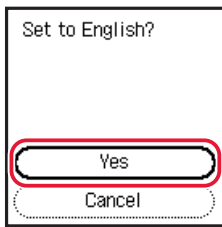
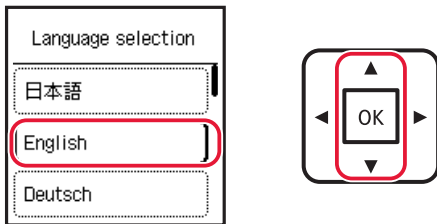


2

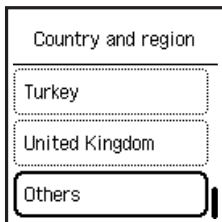


4. Kezdeti beállítások elvégzése

- 1 A ▲ és a ▼ gombbal jelöljön ki egy nyelvet, majd nyomja meg az **OK** gombot.



- 2 Ha megjelenik a következő képernyő, akkor válassza ki az országot vagy a térségét, és nyomja meg az **OK** gombot.

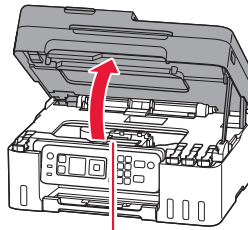


- 3 Válassza a **BE (ON)** elemet, majd nyomja meg az **OK** gombot.



5. A nyomtatófejek behelyezése

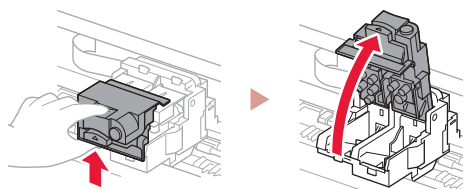
- 1 Nyissa fel a lapolvasó egységet/fedelet.



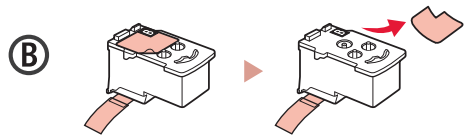
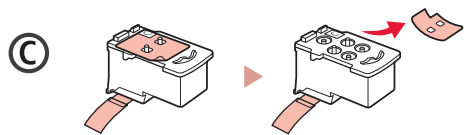
▲ **Figyelem**

Amíg meg nem áll, ne érjen hozzá a nyomtatófej tartóhoz!

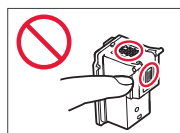
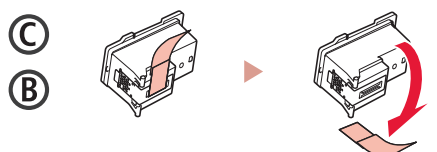
- 2 Nyissa fel a nyomtatófej zárófedelét.



- 3 Vegye ki mindegyik nyomtatófejet a csomagból, és távolítsa el a címkéjét.

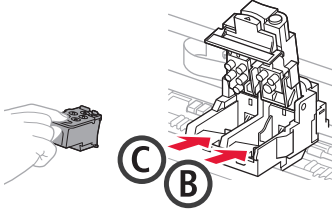


- 4 Távolítsa el a narancssárga szalagot.

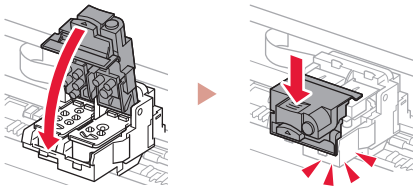


A nyomtató beüzemelése

- 5 Tegye be a C (színes) nyomtatófejet a bal oldalra, a B (fekete) nyomtatófejet pedig a jobb oldalra.



- 6 Cszukja le a nyomtatófej zárófedelét, és kattanasig nyomja le.

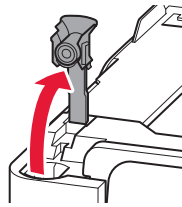


6. A tinta betöltése

Fontos

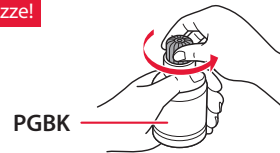
E termék esetén óvatosan kell bánni a tintával. Amikor a tintatartályok tele vannak tintával, a tinta kifolyhat. Ha a tinta a ruhájára vagy egyéb holmijára kerül, előfordulhat, hogy a folt nem távolítható el.

- 1 A nyomtató bal oldalán nyissa ki a tartálysapkát.

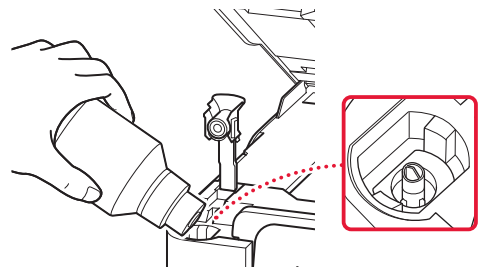


- 2 Tartsa függőlegesen a tintaflakont, és óvatosan csavarja le a flakon sapkáját.

Ellenőrizze!

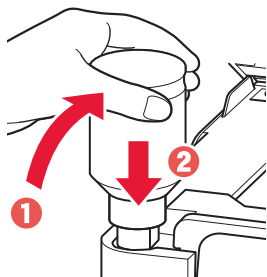


- 3 Illessze a tintaflakon kiöntőcsövét a bemenetbe.



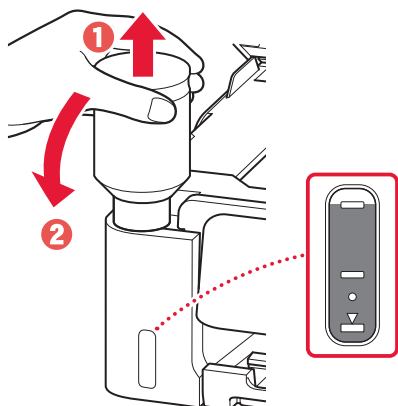
4 Lassan fordítsa fel a tintaflakont, és nyomja le, hogy befolyhasson a tinta.

- Ha nem folyik a tinta, akkor óvatosan vegye el a tintaflakont, és próbálja meg újra.

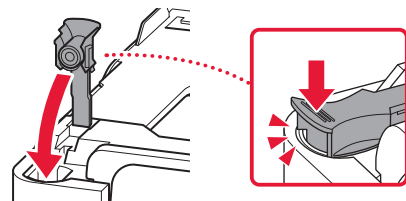


5 Óvatosan vegye el a tintaflakont a bemenettől.

- Vigyázzon, nehogy kimenjen a tinta!

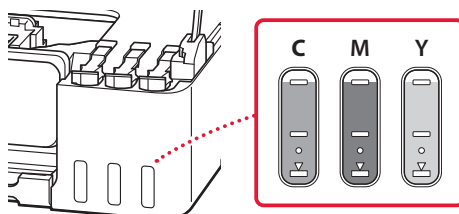


6 Tegye vissza megfelelően a tartálysapkát.



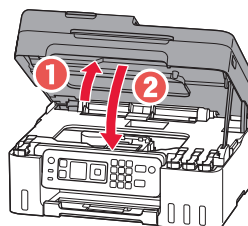
7 Az 1–6. lépéseket megismételve öntse bele az összes tintát a jobb oldalon található megfelelő tintatartályokba.

Ellenőrizze!

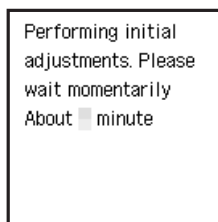
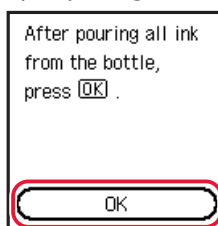


8 Csjukja le a lapolvasó egységet/fedelet.

- Ha kissé megemeli a lapolvasó egységet/fedelet, és elengedi, az magától becsukódik.

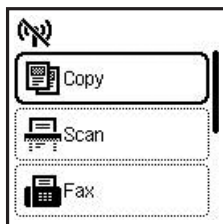


9 Amikor megjelenik a következő képernyő, nyomja meg az OK gombot.



A nyomtató beüzemelése

10 Várja meg, hogy megjelenjen a következő képernyő.



Válassza ki azt a csatlakoztatási módszert, amely a leginkább megfelel annak, ahogyan a nyomtatót használni fogja.

- Ha a nyomtatót más eszközhöz történő csatlakoztatás nélkül szeretné használni
 - ➔ Befejeződött az üzembe helyezés.
A faxolás beállításához olvassa el a következő fejezetet: **„A faxolási funkció használata”, 7. oldal.**
- Ha a nyomtatót számítógéphez vagy okostelefonhoz csatlakoztatva szeretné használni
 - ➔ Folytassa a következő oldalon.

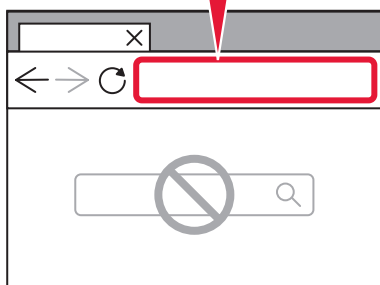
7. Csatlakoztatás számítógéphez vagy okostelefonhoz



Ha több számítógépet/okostelefont használ, akkor a következő lépéseket mindegyik eszközön hajtsa végre.

- 1 Keresse fel közvetlenül a Canon weboldalát. Nem kell keresést végezni.

<https://ij.start.canon/connect>



- 2 Írja be a nyomtató modellnevét, és kattintson az **Ugrás** gombra.
- 3 Kövesse a képernyőn megjelenő utasításokat.

Telepítő CD-ROM használata

1. Kattintson duplán a képernyőn megjelenő **EasySetup.exe** elemre.
2. Ha megjelenik a nyomtatóválasztó képernyő, válassza a **G4470** lehetőséget.
Ha megjelenik a telepítési képernyő, kattintson a **Tovább (Next)** gombra.
3. Kövesse a képernyőn megjelenő utasításokat.

Ha semmi sem jelenik meg, nyissa meg az Explorert (Explorer), majd futtassa az **EasySetup.exe** fájlt a CD-ROM-ról.



A faxolási funkció használata

A nyomtató faxolási funkcióját be kell állítani. Lásd: **Faxbeüzemelési útmutató**.

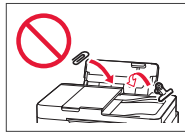
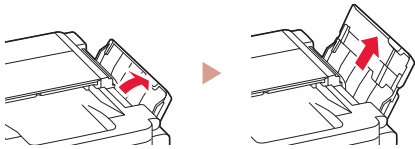
- 1 Látogasson el a Canon webhelyére.



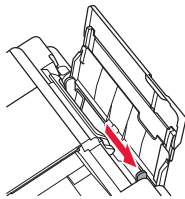
<https://ij.start.canon/fax>

Papír betöltése

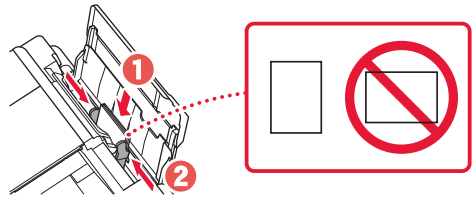
- 1 Nyissa fel a hátsó tálca fedelét, és húzza ki a papírtámaszt.



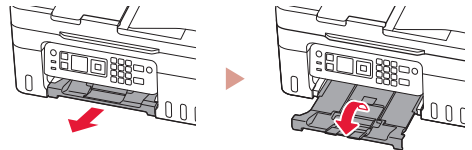
- 2 Tolja a jobb oldali papírvezetőt a jobb szélső helyzetbe.



- 3 Tegyen be néhány papírlapot úgy, hogy nyomtatási oldala felfelé nézzen, és tolja a papírvezetőt a papírköteg oldalához.



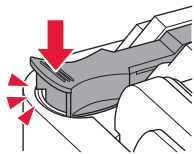
- 4 Húzza ki a papírgyűjtő tálcat.



A nyomtató szállítása

Amikor szállítja a nyomtatót, ellenőrizze a következőket. A részleteket az **Online kézikönyv** tartalmazza.

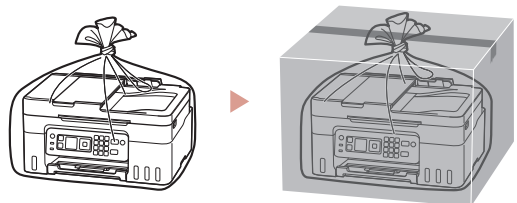
Ellenőrizze, hogy a tartálysapkák teljesen zárva vannak-e.



Ha a nyomtatófej tartója a nyomtató közepén van, ellenőrizze, hogy a fedél zárva van-e.

Ha szivárog a tinta, a nyomtatót tegye műanyagzsákba.

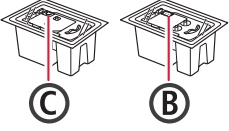
- Csomagolja a nyomtatót egy erős dobozba úgy, hogy a nyomtató alsó fele nézzen lefelé; gondoskodjon a biztonságos szállításhoz szükséges elegendő védőanyagról.
- Ne döntse meg a nyomtatót, mert kifolyhat a tinta!
- Óvatosan bánjon vele, és ügyeljen arra, hogy a doboz vízszintes maradjon és NE forduljon fel vagy az oldalára, mert tönkremehet a nyomtató és kifolyhat a tinta a nyomtatóban.
- Ha egy szállítócég végzi a nyomtató szállítását, jelölje meg a nyomtató dobozát „EZ A FELSŐ OLDAL” felirattal, hogy mindig a nyomtató alsó fele nézzen lefelé. Helyezze el a „TÖRÉKENY” vagy az „ÓVATOSAN KEZELENDŐ” feliratot is.



Yazıcı Kurulumu

1. Kutu İçeriği

- Yazıcı Kafaları



- Mürekkep Şişeleri

- Güç Kablosu

- Telefon Kablosu

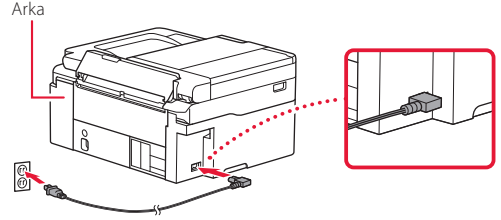
- Kurulum CD-ROM'u

- Güvenlik ve Önemli Bilgiler

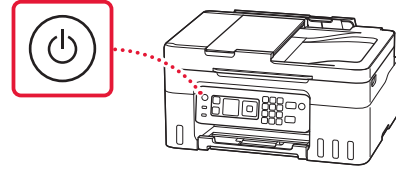
- Başlangıç Kılavuzu (bu el kitabı)

2. Yazıcıyı Açma

- 1 Güç kablosunu takın.



- 2 Açma (ON) düğmesine basın.



Bilgisayar/Akıllı Telefon Kullanarak Kolay Kurulum



Bilgisayar



Akıllı telefon

Bu Kılavuzu Kullanarak Kurulum



Başlangıç Kılavuzu

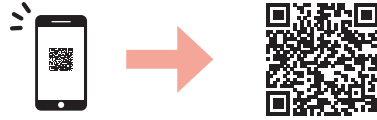
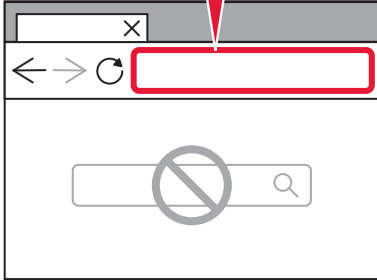
3

Bilgisayar/Akıllı Telefon Kullanarak Kolay Kurulum

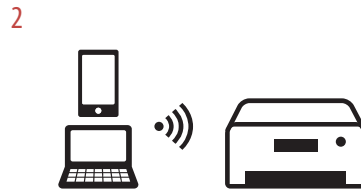
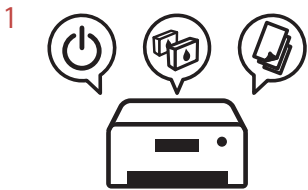
Bilgisayarınızda veya akıllı telefonunuzda basit ve izlemesi kolay yönergeler görüntülenir.

- 1 Kurulumu başlatmak için aşağıdaki URL'yi ziyaret edin.

<https://ij.start.canon/G4470>

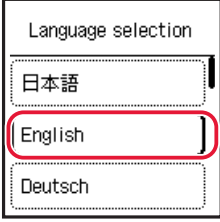


- 2 Kurulumu tamamlamak ve yazdırmak için yönergeleri izleyin.



4. İlk Ayarları Yapma

- 1 Bir dil seçmek için ▲ ve ▼ düğmelerini kullanın ve ardından **OK** düğmesine basın.



- 2 Aşağıdaki ekran görüntülenirse ülkenizi veya bölgenizi seçin ve ardından **OK** düğmesine basın.

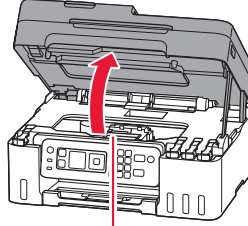


- 3 **AÇIK (ON)** öğesini seçin ve ardından **OK** düğmesine basın.



5. Yazıcı Kafalarını Takma

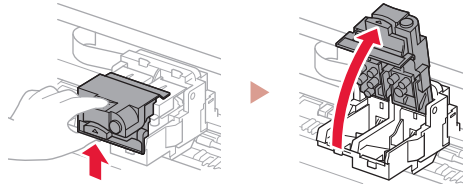
- 1 Tarama birimini / kapağını açın.



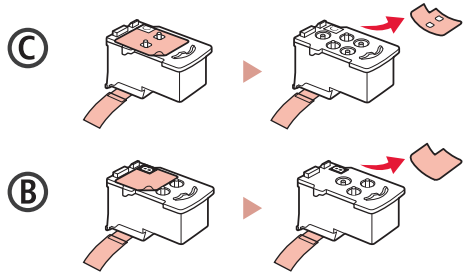
⚠ Dikkat

Durana kadar yazıcı kafası muhafazasına dokunmayın.

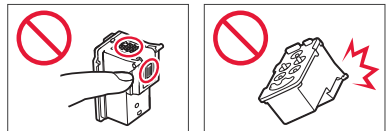
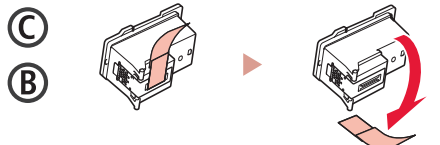
- 2 Yazıcı kafası kilitleme kapağını açın.



- 3 Her bir yazıcı kafasını paketten çıkarın ve etiketi kaldırın.

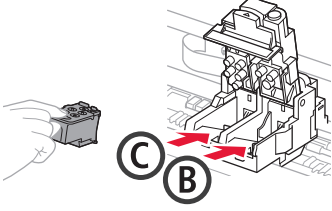


- 4 Turuncu bandı çıkarın.

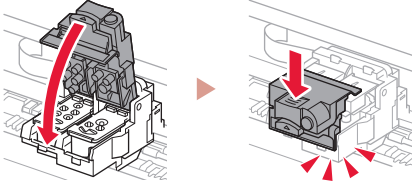


Yazıcı Kurulumu

- 5 Soldaki C (renkli) yazıcı kafasını ve sağdaki B (siyah) yazıcı kafasını takın.



- 6 Yazıcı kafası kilitleme kapağını kapatın ve tık sesiyle yerine oturana kadar aşağı doğru bastırın.

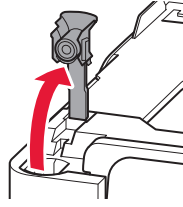


6. Mürekkebi Dökme

»»» Önemli

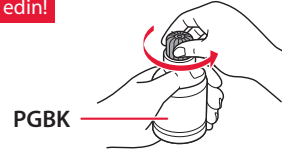
Bu ürün, mürekkebin dikkatli bir şekilde kullanılmasını gerektirir. Mürekkep kutuları mürekkeple doldurulduğunda mürekkep sıçrayabilir. Mürekkep elbiselerinize veya eşyalarınıza bulaşırsa çıkmayabilir.

- 1 Yazıcının solundaki kutu kapağını açın.

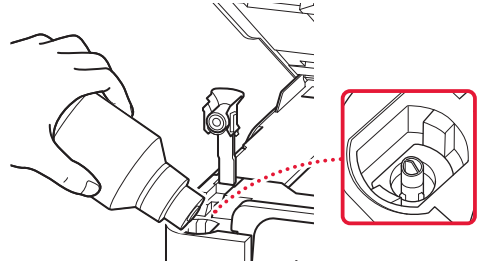


- 2 Mürekkep şişesini dik tutun ve şişe kapağını yavaşça çevirerek çıkarın.

Kontrol edin!

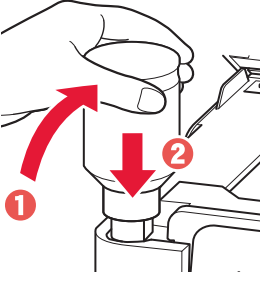


- 3 Mürekkep şişesinin püskürtme ucunu giriş ile hizalayın.



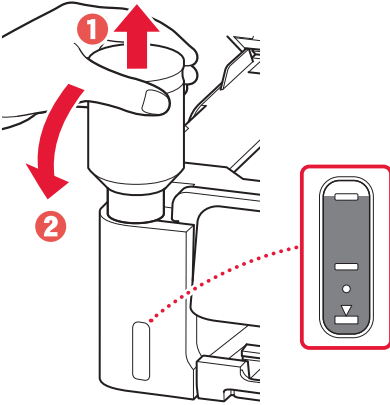
4 Mürekkep şişesini yavaşça baş aşağı çevirin ve mürekkebi dökmek için bastırın.

- Mürekkep dökülmezse, mürekkep şişesini yavaşça çıkarın ve tekrar deneyin.

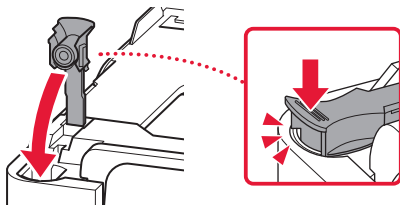


5 Mürekkep şişesini girişten yavaşça çıkarın.

- Mürekkebi dökmemeye özen gösterin.

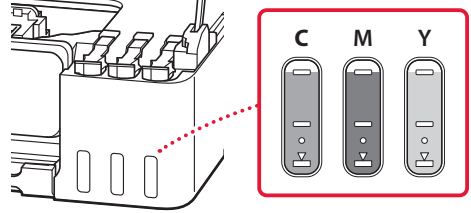


6 Kutu kapağını emniyetli bir şekilde yerine geri takın.



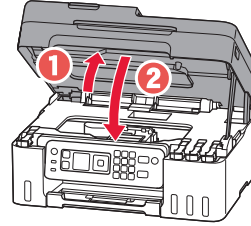
7 1 – 6 arası adımları tekrarlayarak tüm mürekkebi sağdaki ilgili mürekkep kutularına dökün.

Kontrol edin!

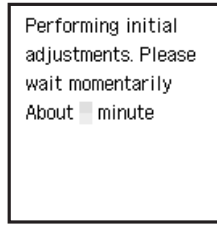
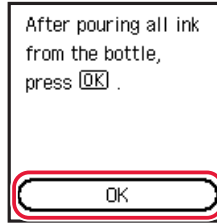


8 Tarama birimini / kapağı kapatın.

- Tarama birimini / kapağını hafifçe kaldırıp bırakırsanız, kendi kendine kapanacaktır.

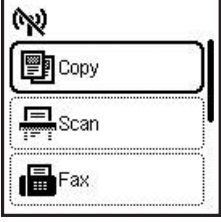


9 Aşağıdaki ekran görüntülediğinde **OK** düğmesine basın.



Yazıcı Kurulumu

10 Aşağıdaki ekranın görünüp görünmediğini kontrol edin.



Yazıcıyı nasıl kullanacağınıza en uygun bağlantı yöntemini seçin.

- Diğer aygıtları bağlamadan yazıcıyı kullanmak için
 - ➔ Kurulum şimdi tamamlandı.
Faks kurmak için bkz. "**Faks İşlevini Kullanma**",
sayfa 7.
- Yazıcıyı bilgisayara veya akıllı telefona bağlayarak kullanmak için
 - ➔ Bir sonraki sayfaya geçin.

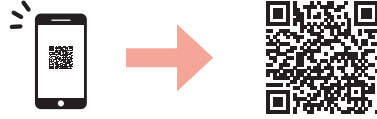
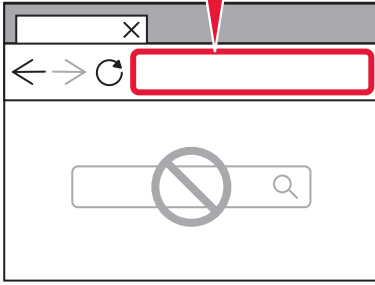
7. Bilgisayara veya Akıllı Telefona Bağlanma



Birden fazla bilgisayar/akıllı telefon kullanıyorsanız her aygıtta bu adımları gerçekleştirin.

- 1 Canon web sitesine doğrudan erişin. Arama yapmanıza gerek yok.

<https://ij.start.canon/connect>



- 2 Yazıcınızın model adını girin ve **Git** ögesine tıklayın.
- 3 Ekrandaki yönergeleri izleyin.

Kurulum CD-ROM'unu Kullanma

1. Görüntülenen ekranda **EasySetup.exe** ögesine çift tıklayın.
2. Yazıcı seçim ekranı görüntülenirse, **G4470** ögesini seçin. Yükleme ekranı görüntülenirse, **İleri (Next)** ögesine tıklayın.
3. Ekrandaki yönergeleri izleyin.

Hiçbir şey görüntülenmezse, Gezgin'i (Explorer) başlatın ve CD-ROM'da **EasySetup.exe** ögesini çalıştırın.



Faks İşlevini Kullanma

Yazıcınızın faks işlevi kurulum gerektirir. Bkz. **FAKS Kurulum Kılavuzu**.

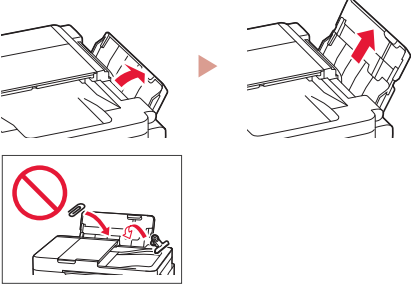
- 1 Canon web sitesine gidin.



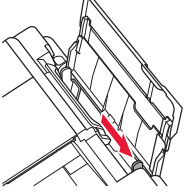
<https://ij.start.canon/fax>

Kağıt Yerleştirme

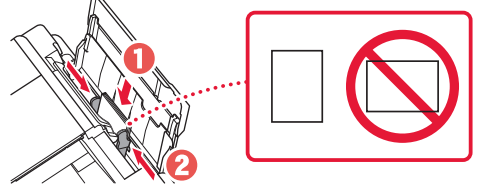
1 Arka tepsi kapağını açın ve kağıt desteğini uzatın.



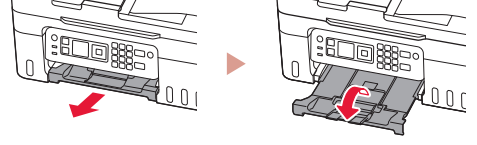
2 Sağ taraftaki kağıt kılavuzunu en sağa kaydırın.



3 Birkaç sayfa kağıdı, yazdırılacak tarafı yukarı bakacak şekilde yükleyin ve yan kağıt kılavuzunu kaydırarak kağıt destesinin kenarına temas ettirin.



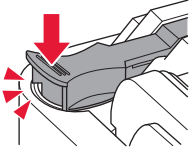
4 Kağıt çıkış tepsisini uzatın.



Yazıcınızı Taşıma

Yazıcıyı başka bir yere taşıırken aşağıdakileri kontrol edin. Ayrıntılar için **Çevrimiçi El Kitabı** dokümanına bakın.

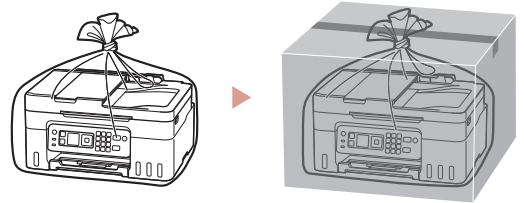
Kutu kapaklarının tamamen kapalı olup olmadığını kontrol edin.



Yazıcı kafası muhafazası yazıcının ortasındaaysa, kapağın kapalı olduğunu kontrol edin.

Mürekkep akıtıyorsa, yazıcıyı plastik bir poşetle paketleyin.

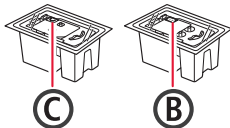
- Güvenli taşınması için yazıcıyı alt tarafı aşağı bakacak şekilde sağlam bir kutuya koyun ve yeterli miktarda koruyucu malzeme kullanın.
- Yazıcıyı eğmeyin. Mürekkep sızabilir.
- Lütfen dikkatli bir şekilde taşıyın ve kutunun düz tutulduğundan ve baş aşağı veya yana doğru çevrilmediğinden emin olun; aksi halde yazıcı hasar görebilir ve yazıcıdaki mürekkep sızabilir.
- Taşıma görevlisi yazıcıyı taşıırken, kutunun üst tarafına "ÜST TARAF" yazıldığından emin olun, bu sayede yazıcının alt tarafı üste gelecek şekilde konmadığından emin olabilirsiniz. Ayrıca "KIRILACAK EŞYA" veya "DİKKATLİ TAŞIYIN" yazın.



Configurarea imprimantei

1. Conținutul cutiei

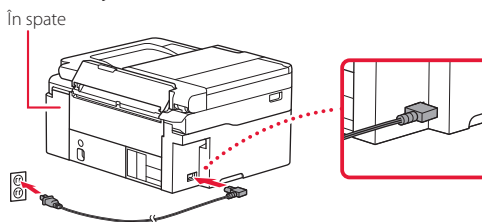
- Capete de imprimare



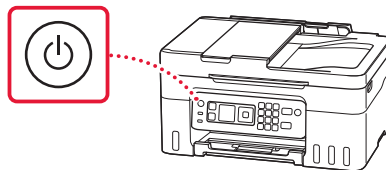
- Sticle de cerneală
- Cablu de alimentare
- Cablu telefonic
- CD-ROM de instalare
- Informații cu privire la siguranță și alte informații importante
- Ghid de inițiere (acest manual)

2. Pornirea imprimantei

- 1 Conectați cablul de alimentare.



- 2 Apăsați butonul **ACTIVARE (ON)**.



Configurarea imprimantei

Configurare simplă utilizând computerul/
smartphone-ul



Computer



Smartphone

Configurare utilizând
acest manual



Ghid de inițiere

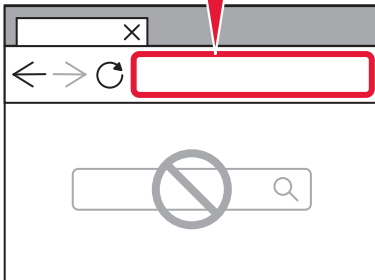
3

Configurare simplă utilizând computerul/smartphone-ul

Instrucțiuni simple și ușor de urmat sunt afișate pe computer sau pe smartphone.

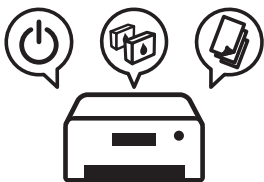
- 1 Accesați adresa URL de mai jos pentru a începe configurarea.

<https://ij.start.canon/G4470>



- 2 Urmați instrucțiunile pentru a finaliza configurarea și a imprima.

1

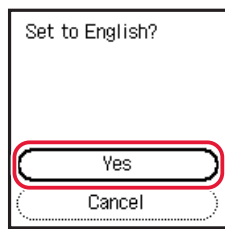


2

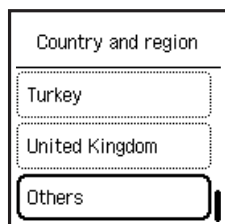


4. Efectuarea setărilor inițiale

- 1 Utilizați butoanele ▲ și ▼ pentru a selecta o limbă, apoi apăsați butonul **OK**.



- 2 Când apare următorul ecran, selectați țara sau regiunea dvs. și apoi apăsați butonul **OK**.

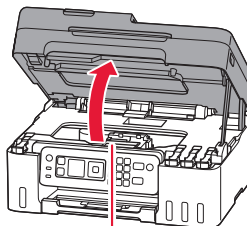


- 3 Selectați **PORNIT (ON)**, apoi apăsați butonul **OK**.



5. Instalarea capetelor de imprimare

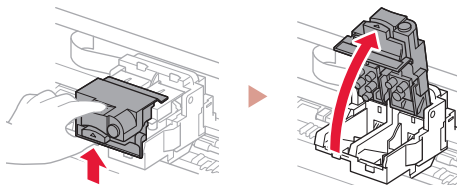
- 1 Deschideți unitatea de scanare / capacul.



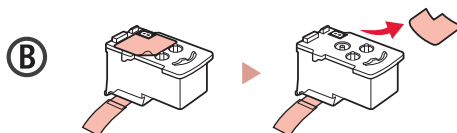
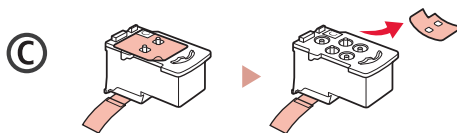
⚠ Atenție

Nu atingeți suportul capului de imprimare până când acesta nu se oprește din mișcare.

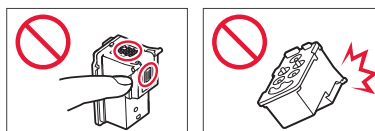
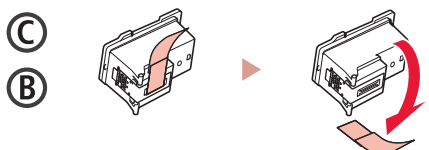
- 2 Deschideți capacul de blocare a capului de imprimare.



- 3 Scoateți fiecare cap de imprimare din ambalaj și îndepărtați eticheta.

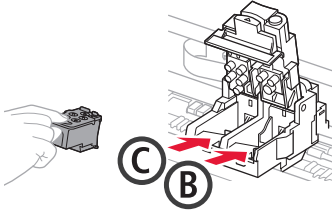


- 4 Îndepărtați banda portocalie.

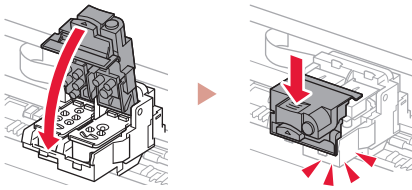


Configurarea imprimantei

- 5 Introduceți capul de imprimare C (color) în partea stângă și capul de imprimare B (negru) în partea dreaptă.



- 6 Închideți capacul de blocare a capului de imprimare și împingeți în jos până când se aude un clic.

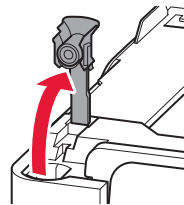


6. Turnarea cernelii

►►► Important

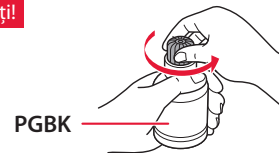
Pentru acest produs, este necesară manipularea atentă a cernelii. Pot sări stropi de cerneală când rezervoarele de cerneală sunt umplute. Dacă vă stropiți cu cerneală pe haine sau pe alte lucruri, este posibil ca petele să nu mai iasă.

- 1 Deschideți capacul rezervorului din partea stângă a imprimantei.

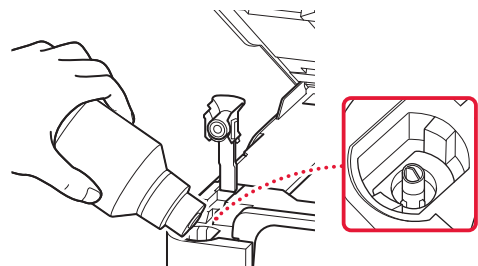


- 2 Țineți sticla de cerneală în poziție verticală și răsuciți ușor capacul sticlei pentru a-l scoate.

Verificați!

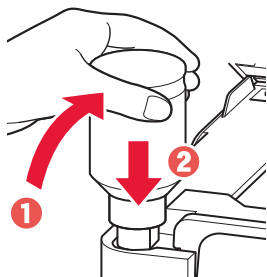


- 3 Aliniați duza sticlei de cerneală cu orificiul de umplere.



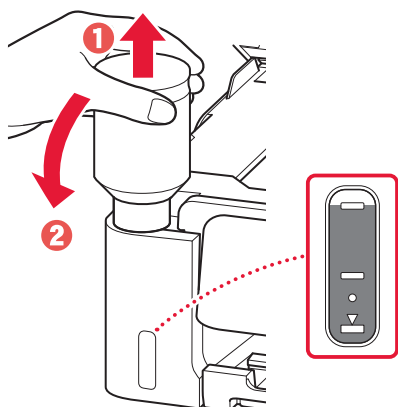
4 Răsturnați ușor sticla de cerneală și împingeți în jos pentru a turna cerneala.

- Dacă cerneala nu curge, îndepărtați ușor sticla de cerneală și încercați din nou.

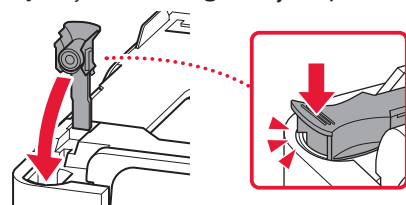


5 Scoateți ușor sticla de cerneală din orificiul de umplere.

- Aveți grijă să nu vărsați cerneala.

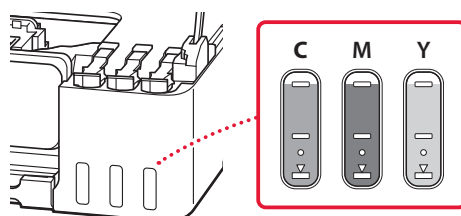


6 Așezați la loc **în siguranță** capacul rezervorului.



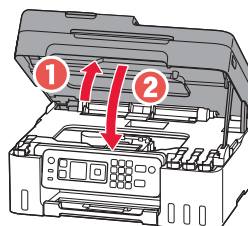
7 Repetați pașii de la 1 până la 6 pentru a turna toată cerneala în rezervoarele de cerneală corespunzătoare din partea dreaptă.

Verificați!

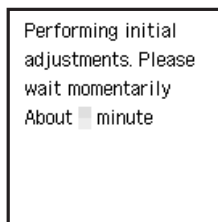
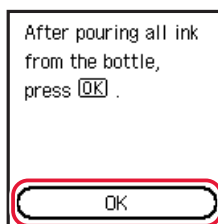


8 Închideți unitatea de scanare / capacul.

- Dacă ridicați ușor unitatea de scanare / capacul și îl eliberați, se va închide singur.

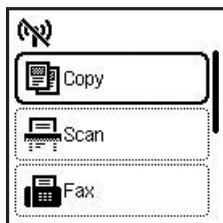


9 Când apare următorul ecran, apăsați butonul **OK**.



Configurarea imprimantei

10 Verificați dacă apare ecranul următor.



Selectați metoda de conectare care se potrivește cel mai bine cu modul în care veți utiliza imprimanta.

- Pentru a utiliza imprimanta fără a o conecta la alte dispozitive
 - ➔ Configurarea este acum finalizată.
Pentru a configura un fax, consultați „**Utilizarea funcției de fax**” la pagina 7.
- Pentru a utiliza imprimanta prin conectarea la un computer sau smartphone
 - ➔ Continuați la pagina următoare.

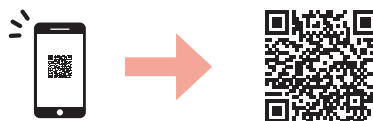
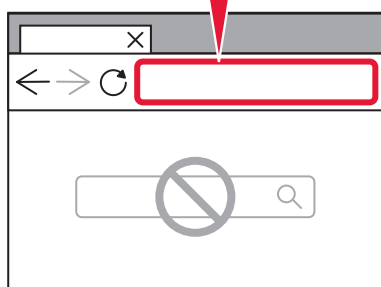
7. Conectarea la un computer sau la un smartphone



Dacă folosiți mai multe computere/smartphone-uri, efectuați pașii următori pe fiecare dispozitiv.

- 1 Accesați direct site-ul web Canon. Nu este nevoie să căutați.

<https://ij.start.canon/connect>



- 2 Introduceți numele modelului imprimantei dvs. și faceți clic pe **Accesați**.
- 3 Urmați instrucțiunile de pe ecran.

Utilizarea CD-ROM-ului de instalare

1. Pe ecranul care apare, faceți dublu clic pe **EasySetup.exe**.
2. Dacă apare ecranul de selectare a imprimantei, selectați **G4470**.
Dacă apare ecranul de instalare, faceți clic pe **Următor (Next)**.
3. Urmați instrucțiunile de pe ecran.

Dacă nu apare nimic, porniți Explorator (Explorer), apoi executați **EasySetup.exe** de pe CD-ROM.



Utilizarea funcției de fax

Funcția de fax a imprimantei dvs. necesită configurare. Consultați **Ghid de configurare pentru FAX**.

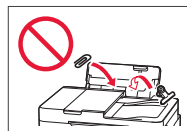
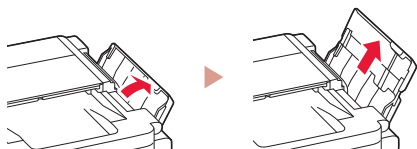
- 1 Accesați site-ul web Canon.



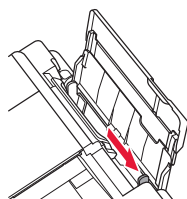
<https://ij.start.canon/fax>

Încărcarea hârtiei

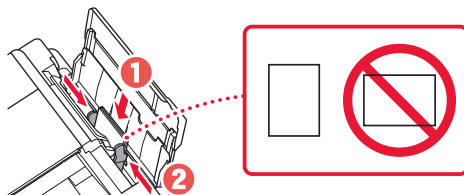
- 1 Deschideți capacul tăvii din spate și extindeți suportul pentru hârtie.



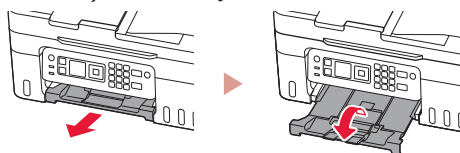
- 2 Glisați ghidajul pentru hârtie din dreapta complet la dreapta.



- 3 Încărcați mai multe coli de hârtie cu fața de imprimare orientată în sus și glisați ghidajul pentru hârtie lateral spre marginea stivei de hârtie.



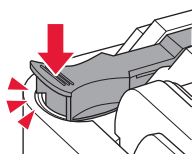
- 4 Extindeți tava de ieșire a hârtiei.



Transportul imprimantei

Când schimbați locul imprimantei, verificați următoarele aspecte. Pentru detalii, consultați **Manual online**.

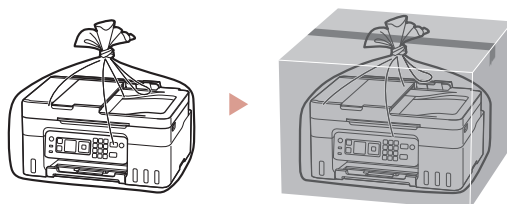
Verificați dacă sunt închise complet capacele rezervoarelor.



Dacă suportul capului de imprimare se află în centrul imprimantei, verificați dacă este închis capacul.

În cazul în care există scurgeri de cerneală, împachetați imprimanta într-o pungă de plastic.

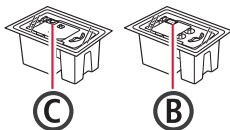
- Ambalați imprimanta într-o cutie solidă astfel încât să fie așezată cu baza în jos, utilizând material de protecție suficient pentru a asigura transportul în siguranță.
- Nu înclinați imprimanta. Se poate scurge cerneală.
- Manevrați cu grijă și asigurați-vă că cutia rămâne plană și NU întoarsă cu fața în jos sau pe laterale, deoarece imprimanta se poate deteriora și cerneala din imprimantă se poate scurge.
- Când un agent de livrări manevrează transportul imprimantei, cutia acesteia trebuie să fie marcată „CU PARTEA ACEASTA ÎN SUS” pentru a menține imprimanta cu baza în jos. De asemenea, marcați cu „FRAGIL” sau „MANEVRAȚI CU ATENȚIE”.



Настройване на принтера

1. Съдържание на комплекта

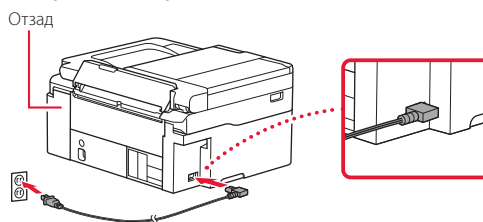
- Печатаци глави



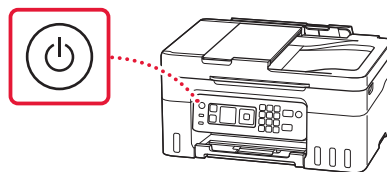
- Бутилки с мастило
- Захранващ кабел
- Телефонен кабел
- Инсталационен компактдиск
- Информация за безопасността и важна информация
- Ръководство за начално запознаване (това ръководство)

2. Включване на принтера

- 1 Свържете захранващия кабел.



- 2 Натиснете бутона **Включване (ON)**.



Настройване на принтера

Лесна настройка с помощта на компютър/
смартфон



Компютър



Смартфон

Настройка с помощта на
това ръководство



Ръководство за
начално запознаване

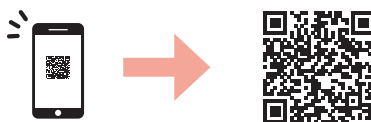
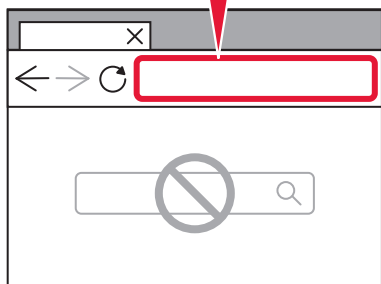
3

Лесна настройка с помощта на компютър/смартфон

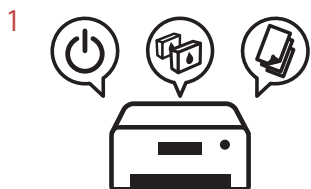
Прости и лесни за следване инструкции се показват на вашия компютър или смартфон.

- 1 Посетете URL адреса по-долу, за да започнете настройката.

<https://ij.start.canon/G4470>

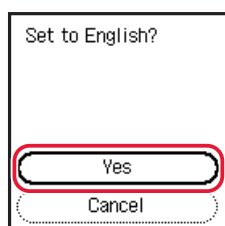


- 2 Следвайте инструкциите, за да завършите настройката и да отпечатате.

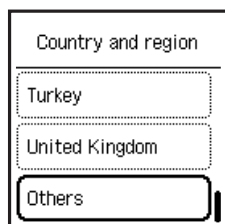


4. Извършване на първоначални настройки

- 1 С помощта на бутоните ▲ и ▼ изберете език и след това натиснете бутона **OK**.



- 2 Ако се покаже екранът по-долу, изберете държавата или региона си и след това натиснете бутона **OK**.

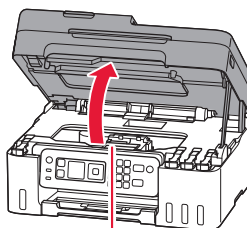


- 3 Изберете **Вкл. (ON)** и след това натиснете бутона **OK**.



5. Поставяне на печатащите глави

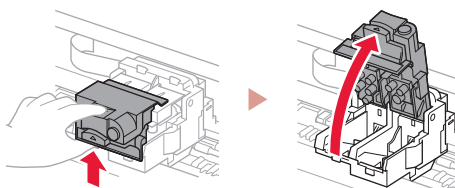
- 1 Отворете сканиращия модул/капака.



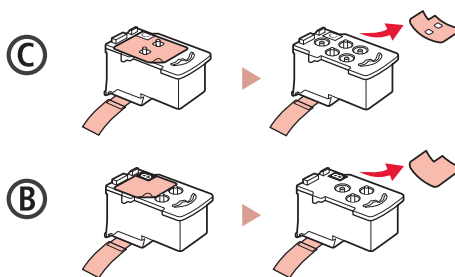
⚠ Внимание

Не докосвайте носача на печатащата глава, докато не спре да се движи.

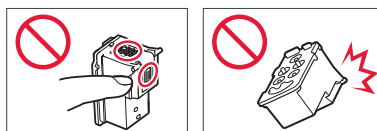
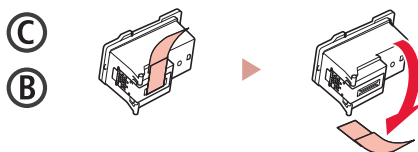
- 2 Отворете застопоряващия капак на печатащата глава.



- 3 Извадете всяка от печатащите глави от опаковката и отстранете етикета.

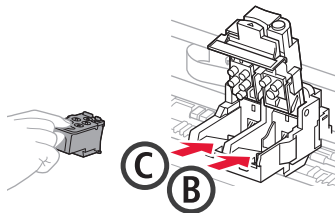


- 4 Отстранете оранжевата лепенка.

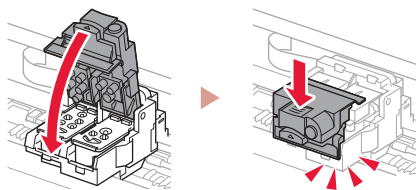


Настройване на принтера

- 5 Поставете печатащата глава С (цветна) отляво и печатащата глава В (черна) отдясно.



- 6 Затворете застопоряващия капак на печатащата глава и натиснете надолу, докато щракне.

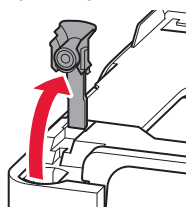


6. Наливане на мастило

Важно

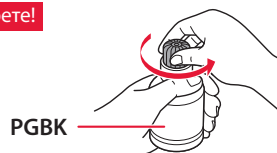
Този продукт изисква внимателно боравене с мастилото. То може да се разпръска при напълване на резервоарите за мастило. Ако по дрехите или вещите ви попадне мастило, може да не се изчисти.

- 1 Отворете капачката на резервоара отляво на принтера.

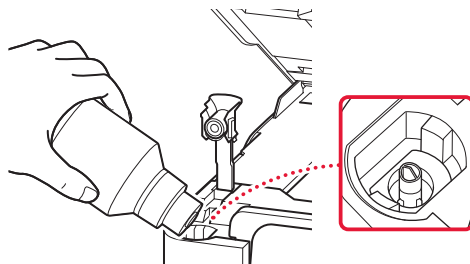


- 2 Дръжте бутилката с мастило изправена и внимателно завъртете капачката на бутилката, за да я свалите.

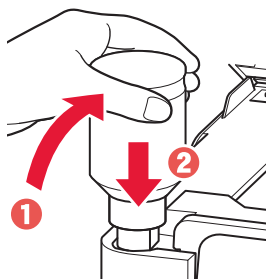
Проверете!



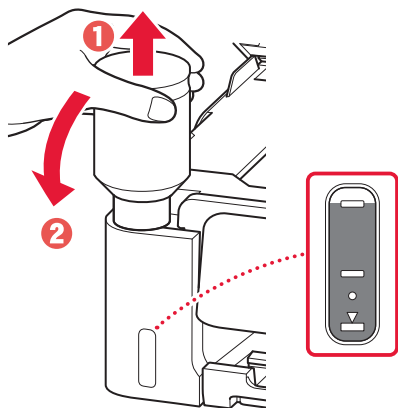
- 3 Подравнете накрайника на бутилката с мастило към входния отвор.



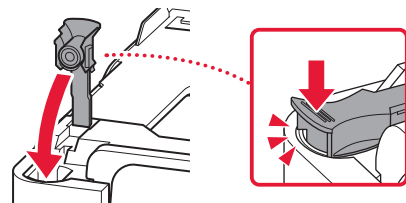
- 4 Бавно обърнете обратно и изправете бутилката с мастило, след което я натиснете надолу, за да налеее мастилото.
- Ако мастилото не се налива, внимателно извадете бутилката с мастило и опитайте отново.



- 5 Внимателно извадете бутилката с мастило от входния отвор.
- Внимавайте да не разлеее мастило.

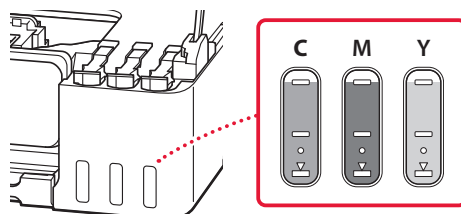


- 6 Поставете **добре** капачката на резервоара обратно на мястото ѝ.

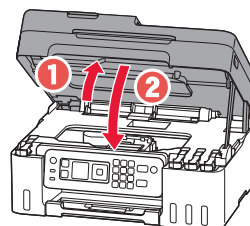


- 7 Повторете стъпки от 1 до 6, за да налеее цялото количество мастило в съответните резервоари за мастило отдясно.

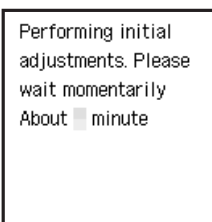
Проверете!



- 8 Затворете сканиращия модул/капака.
- Ако повдигнете леко сканиращия модул/капака и го пуснете, той ще се затвори сам.

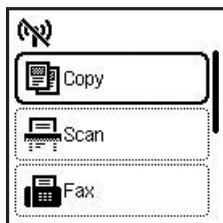


- 9 Когато се покаже екранът по-долу, натиснете бутона **OK**.



Настройване на принтера

10 Проверете дали се показва следният екран.



Изберете метода на свързване, който най-добре съответства на начина, по който ще използвате принтера.

- За използване на принтера без свързване с други устройства
 - ➔ Настройката е завършена.
За настройване на факс вижте **„Използване на функцията за факс“ на стр. 7.**
- За използване на принтера чрез свързване с компютър или смартфон
 - ➔ Преминете на следващата страница.

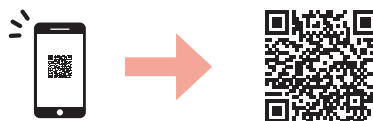
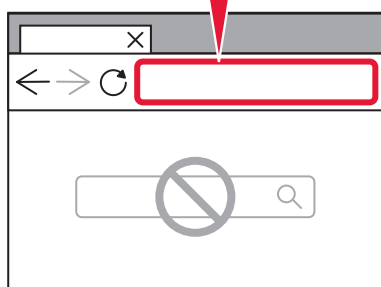
7. Свързване с компютър или смартфон



Ако използвате няколко компютъра/смартфона, изпълнете тези стъпки на всяко устройство.

- 1 Влезте в уебсайта на Canon директно. Няма нужда да търсите.

<https://ij.start.canon/connect>



- 2 Въведете името на модела на принтера и щракнете върху **Старт**.
- 3 Следвайте инструкциите на екрана.

Използване на инсталационния компактдиск

1. Щракнете двукратно върху **EasySetup.exe** на екрана, който се показва.
2. Ако се покаже екранът за избор на принтер, изберете **G4470**.
Ако се покаже екранът за инсталиране, щракнете върху **Напред (Next)**.
3. Следвайте инструкциите на екрана.

Ако нищо не се покаже, стартирайте Explorer и след това **EasySetup.exe** от компактдиска.



Използване на функцията за факс

Функцията за факс на принтера изисква настройка. Вижте **Ръководство за настройка на факса**.

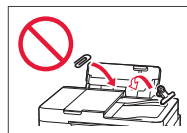
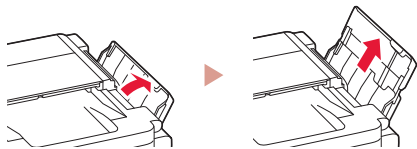
- 1 Отидете на уеб сайта на Canon.



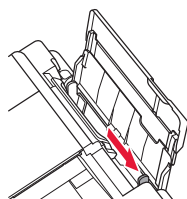
<https://ij.start.canon/fax>

Зареждане на хартия

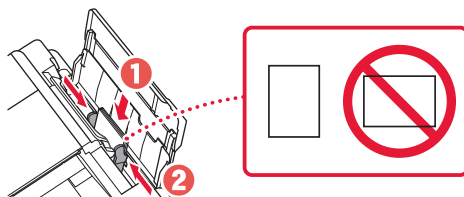
- 1 Отворете капака на задната тава и изтеглете подложката за хартия.



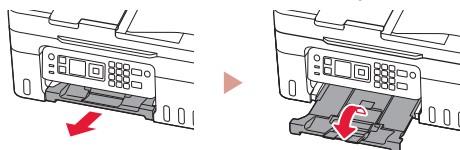
- 2 Плъзнете десния водач за хартия до десния край.



- 3 Заредете няколко листа хартия със страната за печат нагоре и плъзнете страничния водач за хартия до ръба на топчето хартия.



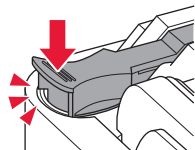
- 4 Изтегнете изходната тава за хартия.



Транспортиране на принтера

Когато премествате принтера, проверете следното. За подробности вижте **Онлайн ръководство**.

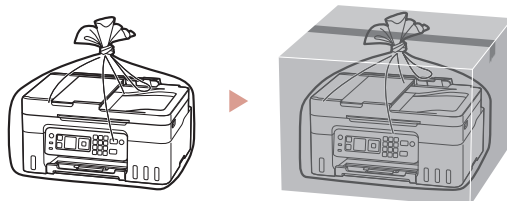
Проверете дали капачките на резервоарите са напълно затворени.



Ако носачът на печатащата глава е в центъра на принтера, проверете дали капакът е затворен.

Опаковайте принтера в найлонов чувал, в случай че протече мастило.

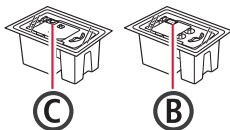
- Опаковайте принтера в твърд кашон, така че да е поставен с долната част надолу, като използвате достатъчно предпазен материал, за да осигурите безопасното му транспортиране.
- Не наклоняйте принтера. Мазилото може да протече.
- Работете внимателно и се уверете, че кашонът винаги остава в хоризонтално положение и НЕ се обръща обратно или настрани, тъй като принтерът може да се повреди и от него да изтече мастило.
- Когато използвате спедиторска фирма за транспортиране на принтера, обозначете кашона с надпис „ТАЗИ СТРАНА НАГОРЕ“, за да се уверите, че принтерът ще бъде поставян с долната му част надолу. Също така го обозначете с надпис „ЧУПЛИВО“ или „ДА СЕ БОРАВИ ВНИМАТЕЛНО“.



Nameščanje tiskalnika

1. Vsebina kompleta

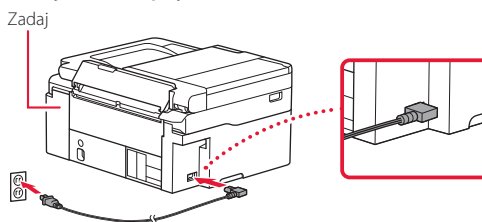
- Tiskalne glave



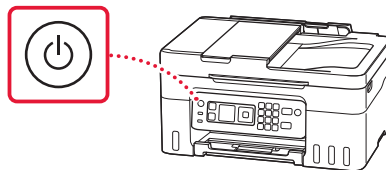
- Steklениčke s črnilom
- Napajalni kabel
- Kabel za telefon
- Namestitveni CD
- Informacije o varnosti in pomembne informacije
- Navodila za postavitve in začetek uporabe (ta priročnik)

2. Vklp tiskalnika

- 1 Priključite napajalni kabel.



- 2 Pritisnite gumb **VKLOP (ON)**.



Nameščanje tiskalnika

Enostavna namestitev prek računalnika/
pametnega telefona



Računalnik



Pametni telefon

Nastavitev s tem
priročnikom



Navodila za postavitvev
in začetek uporabe

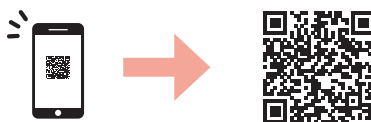
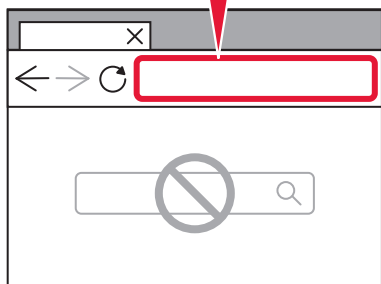
3

Enostavna namestitev prek računalnika/pametnega telefona

V vašem računalniku ali pametnem telefonu so prikazana preprosta navodila, ki jim zlahka sledite.

- 1 Za začetek nastavitve obiščite spodnji URL.

<https://ij.start.canon/G4470>

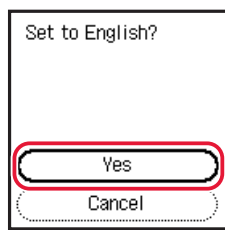


- 2 Za dokončanje nastavitve in tiskanje upoštevajte navodila.

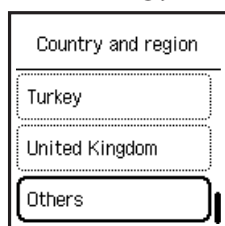


4. Izvajanje začetnih nastavitav

- 1 Uporabite gumba ▲ in ▼, da izberete jezik, nato pa pritisnite gumb **OK**.



- 2 Če se prikaže naslednji zaslon, izberite svojo državo ali regijo, nato pa pritisnite gumb **OK**.

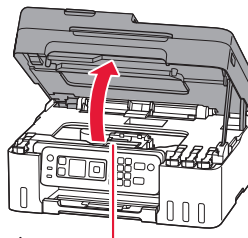


- 3 Izberite možnost **VKLOP (ON)** in nato pritisnite gumb **OK**.



5. Namestitev tiskalnih glav

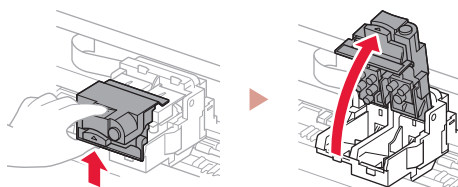
- 1 Odprite enoto za optično branje/pokrov.



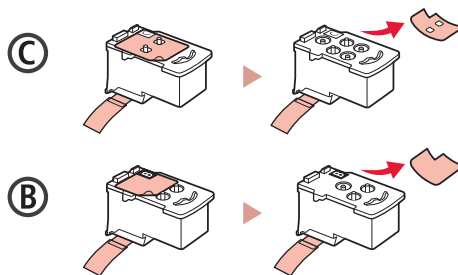
▲ Pozor

Ne dotikajte se nosilca tiskalne glave, dokler se ne ustavi.

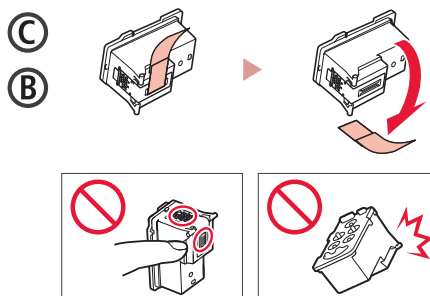
- 2 Odprite pokrov za pritrjevanje tiskalne glave.



- 3 Vzemite posamezne tiskalne glave iz paketa in odstranite oznako.

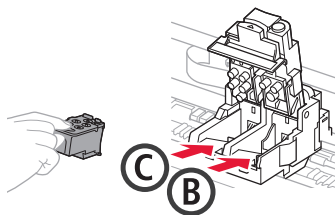


- 4 Odstranite oranžni trak.

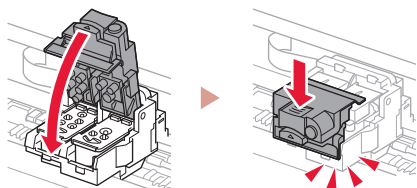


Nameščanje tiskalnika

- 5 Vstavite C (barvno) tiskalno glavo na levo stran in B (črno) tiskalno glavo na desno stran.



- 6 Zaprite pokrov za pritrjevanje tiskalne glave in pritisnite navzdol, da se zaskoči.

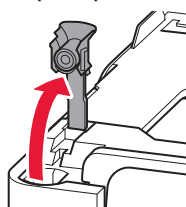


6. Nalivanje črnila

»»» Pomembno

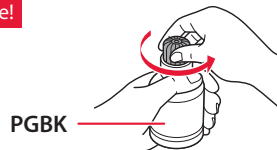
Pri tem izdelku je treba previdno ravnati s črnilom. Pri polnjenju črnilnih vložkov s črnilom se črnilo lahko polije. Če s črnilom umažete oblačila ali druge predmete, ga morda ne bo mogoče odstraniti.

- 1 Odprite pokrovček vložka na levi strani tiskalnika.

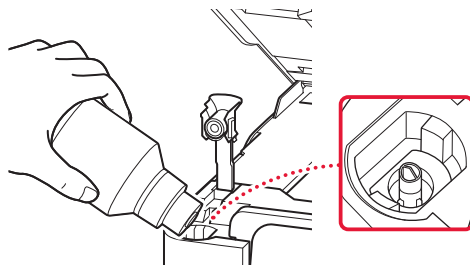


- 2 Stekleničko s črnilom držite pokonci in previdno zavrtite pokrovček stekleničke, da ga odstranite.

Preverite!

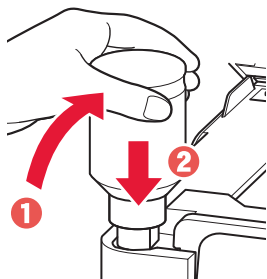


- 3 Šobo stekleničke s črnilom poravnajte z odprtino za dovajanje.



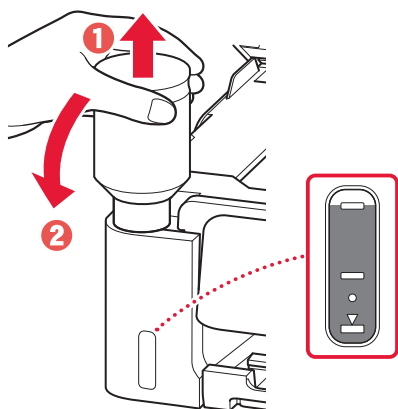
4 Steklениčko s črnilom počasi obrnite na glavo in potisnite navzdol, da nalijete črnilo.

- Če se črnilo ne iztoči, previdno odstranite stekleničko s črnilom in poskusite znova.

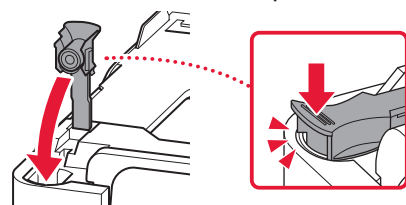


5 Steklениčko s črnilom previdno odstranite iz odprtine za dovajanje.

- Pazite, da črnila ne polijete.

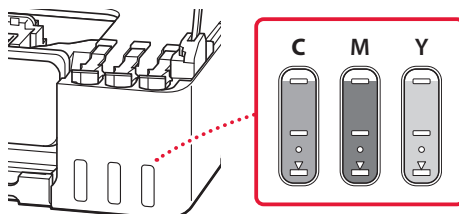


6 Znova **trdno** namestite pokrovček vložka.



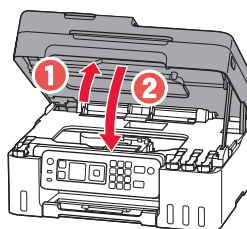
7 Ponovite korake od 1 do 6, da vse črnilo vlijete v ustrezne črnilne vložke na desni.

Preverite!

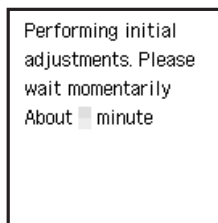
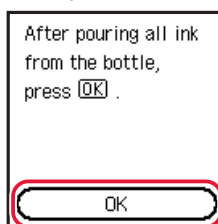


8 Zaprite enoto za optično branje/pokrov.

- Če nekoliko dvignete enoto za optično branje/pokrov in ga spustite, se bo sam zaprl.

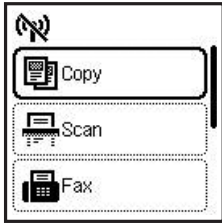


9 Ko se prikaže naslednji zaslon, pritisnite gumb **OK**.



Nameščanje tiskalnika

10 Preverite, ali se prikaže naslednji zaslon.



Izberite način povezave, ki najbolj ustreza temu, kako boste uporabljali tiskalnik.

- Če želite tiskalnik uporabljati brez povezave z drugimi napravami
 - ➔ Nastavitev je zdaj dokončana.
Če želite nastaviti telefaks, glejte »**Uporaba funkcije telefaksa**« na strani 7.
- Če želite tiskalnik uporabljati tako, da ga povežete z računalnikom ali pametnim telefonom
 - ➔ Nadaljujte na naslednji strani.

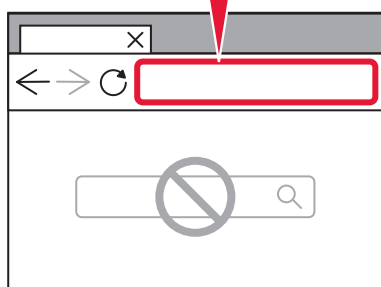
7. Povezovanje z računalnikom ali pametnim telefonom



Če uporabljate več računalnikov/pametnih telefonov, te korake izvedite za vsako napravo posebej.

- 1 Neposredno odprite spletno mesto Canon. Brez iskanja.

<https://ij.start.canon/connect>



- 2 Vnesite ime modela tiskalnika in kliknite **Pojdi**.
- 3 Sledite navodilom na zaslону.

Uporaba namestitvenega CD-ja

1. Na zaslону, ki se prikaže, dvokliknite **EasySetup.exe**.
2. Če se prikaže zaslón za izbiro tiskalnika, izberite **G4470**.
Če se prikaže namestitveni zaslón, kliknite **Naprej (Next)**.
3. Sledite navodilom na zaslónu.

Če se ne prikaže nič, odprite Raziskovalca (Explorer) in nato zaženite datoteko **EasySetup.exe** na CD-ROM-u.



Uporaba funkcije telefaksa

Funkcijo telefaksa v tiskalniku je treba nastaviti. Glejte **Priročnik za namestitev telefaksa**.

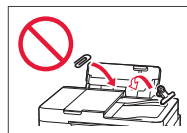
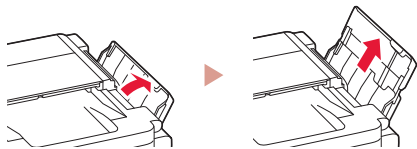
- 1 Obiščite spletno mesto Canon.



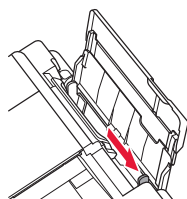
<https://ij.start.canon/fax>

Nalaganje papirja

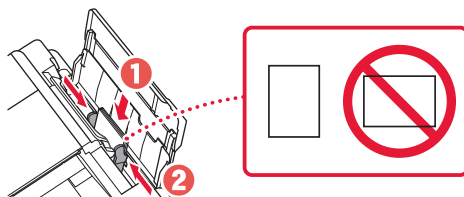
- 1 Odprite pokrov zadnjega pladnja in izvlecite oporo za papir.



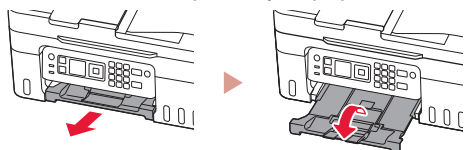
- 2 Potisnite desno vodilo za papir do konca v desno.



- 3 Naložite več strani papirja s stranjo za tiskanje obrnjeno navzgor in vodilo za papir potisnite ob rob svežnja papirja.



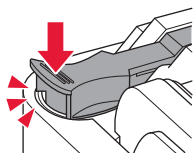
- 4 Razširite izhodni pladenj za papir.



Prevoz tiskalnika

Ko premeščate tiskalnik, preverite spodnje trditve. Za podrobnosti glejte **Spletni priročnik**.

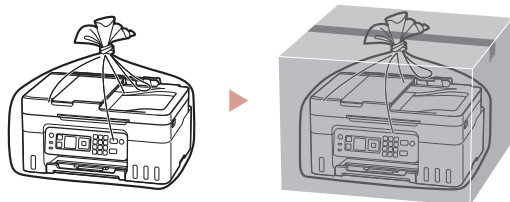
Preverite, če so pokrovčki vložkov popolnoma zaprti.



Če je nosilec tiskalne glave na sredini tiskalnika, preverite, ali je pokrov zaprt.

Tiskalnik vstavite v plastično vrečko za primer, da bi črnilo puščalo.

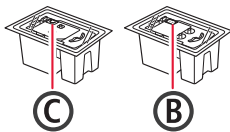
- Tiskalnik shranite v trdno škatlo tako, da je s spodnjim delom obrnjen navzdol. Uporabite dovolj zaščitnega materiala, da bo prenašanje varno.
- Tiskalnika ne nagibajte. Črnilo lahko izteče.
- Ravnajte previdno in škatlo položite na dno, NE na glavo ali na stranice, saj se lahko tiskalnik poškoduje ali začne iztekati črnilo v notranjosti tiskalnika.
- Preden pošljete tiskalnik, škatlo označite z opozorilom »S TO STRANJO NAVZGOR«, da bo tiskalnik obrnjen s spodnjim delom navzdol. Označite tudi z oznako »LOMLJIVO« ali »RAVNAJTE PREVIDNO«.



Postavljanje pisača

1. Sadržaj kutije

- Ispisne glave

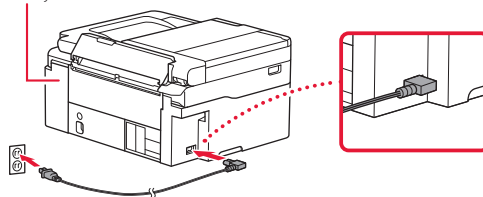


- Bočice tinte
- Kabel za napajanje
- Telefonski kabel
- CD-ROM za postavu
- Sigurnosne i važne informacije
- Početak (ovaj priručnik)

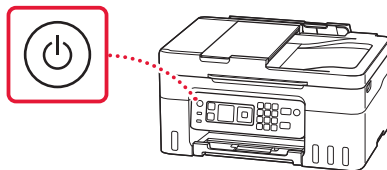
2. Uključivanje pisača

- 1 Povežite kabel za napajanje.

Zadnja stranica



- 2 Pritisnite gumb **UKLJUČENO (ON)**.



Jednostavno postavljanje pomoću računala / pametnog telefona



Računalo



Pametni telefon

Postavljanje pomoću ovog priručnika



Početak

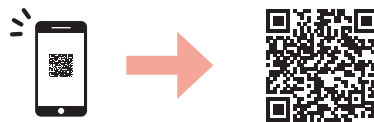
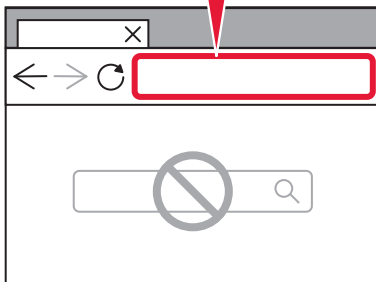
3

Jednostavno postavljanje pomoću računala / pametnog telefona

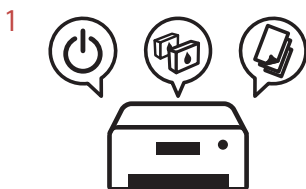
Jednostavne upute koje se lako prate prikazuju se na vašem računalu ili pametnom telefonu.

- 1 Posjetite URL u nastavku za pokretanje postavljanja.

<https://ij.start.canon/G4470>

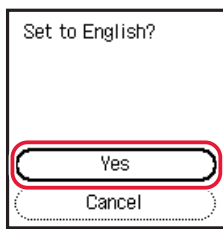


- 2 Slijedite upute za dovršetak postavljanja i ispis.

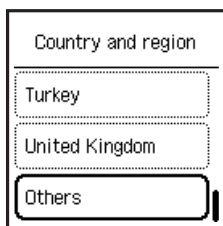


4. Određivanje početnih postavki

- 1 Pomoću gumba ▲ i ▼ odaberite jezik pa pritisnite gumb **U redu (OK)**.



- 2 Ako se prikaže sljedeći zaslon, odaberite državu ili regiju pa pritisnite gumb **U redu (OK)**.

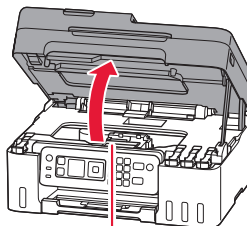


- 3 Odaberite **UKLJUČENO (ON)** pa pritisnite gumb **U redu (OK)**.



5. Postavljanje ispisnih glava

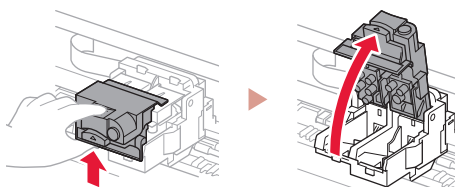
- 1 Otvorite jedinicu za skeniranje / poklopac.



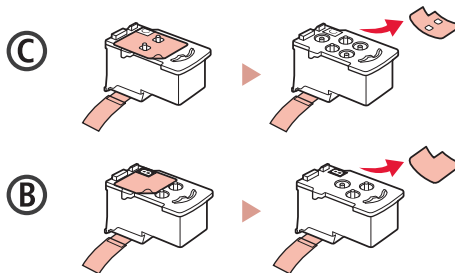
▲ Oprez

Ne dodirujte držač ispisne glave dok se ne zaustavi.

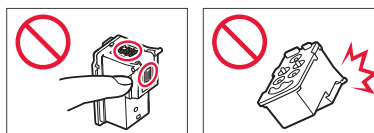
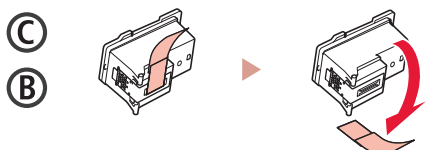
- 2 Otvorite poklopac za zaključavanje ispisne glave.



- 3 Izvadite iz paketa svaku ispisnu glavu i uklonite naljepnicu.

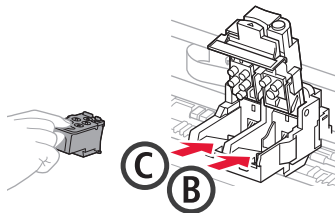


- 4 Skinite narančastu traku.

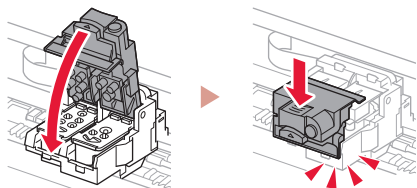


Postavljanje pisača

- 5 Umetnite ispisnu glavu C (u boji) na lijevu stranu i ispisnu glavu B (u crnoj boji) na desnu stranu.



- 6 Zatvorite poklopac za zaključavanje ispisne glave i pritisnite prema dolje dok ne sjedne na mjesto.

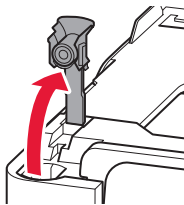


6. Ulijevanje tinte

Važno

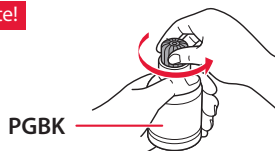
Proizvod zahtijeva oprezno rukovanje tintom. Tinta može prskati kad su spremnici tinte napunjeni. Ako tinta dospije na odjeću ili druge stvari, možda se neće moći odstraniti.

- 1 Otvorite kapicu spremnika na lijevoj strani pisača.

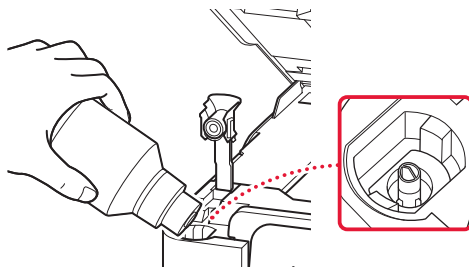


- 2 Uspravno držite bočicu tinte i lagano okrenite kapicu bočice da biste je uklonili.

Provjerite!

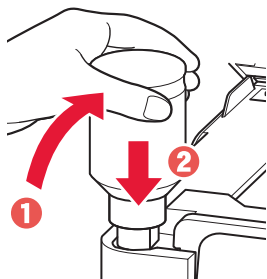


- 3 Poravnajte mlaznicu bočice tinte s ulaznim otvorom.



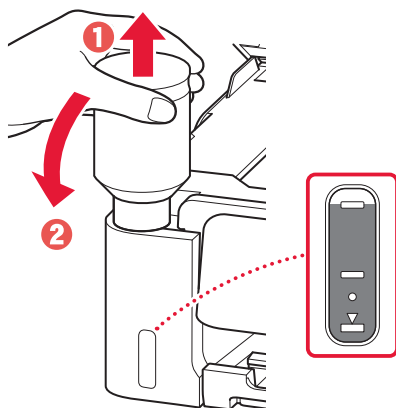
4 Polako postavite bočicu tinte naopako i gurnite je prema dolje za ulijevanje tinte.

- Ako se tinta ne ulije, polako uklonite bočicu tinte i pokušajte ponovno.

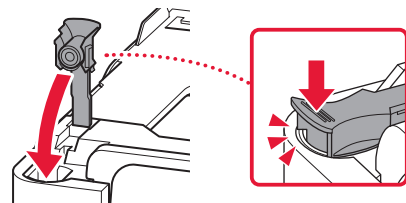


5 Polako uklonite bočicu tinte iz ulaznog otvora.

- Pazite da ne prolijete tintu.

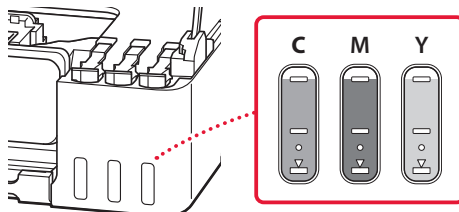


6 Zamijenite kapicu spremnika na siguran način.



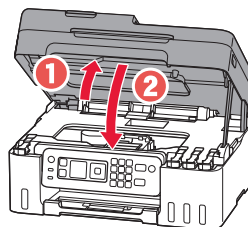
7 Ponovite korake od 1 do 6 za ulijevanje sve tinte u odgovarajuće spremnike tinte na desnoj strani.

Provjerite!

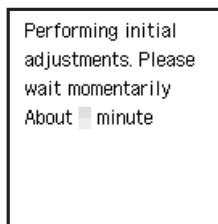
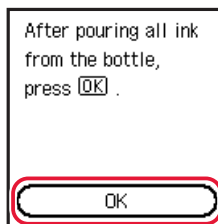


8 Zatvorite jedinicu za skeniranje / poklopac.

- Ako jedinicu za skeniranje / poklopac malo podignete, a zatim pustite, sama će se zatvoriti.

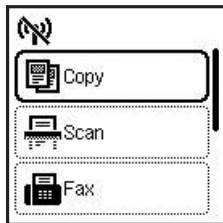


9 Kada se prikaže sljedeći zaslon, pritisnite gumb **U redu (OK)**.



Postavljanje pisača

10 Provjerite prikazuje li se sljedeći zaslon.



Odaberite način povezivanja koji najbolje odgovara načinu na koji ćete upotrebljavati pisač.

- Za upotrebu pisača bez povezivanja s drugim uređajima
 - ➔ Postavljanje je sada dovršeno.
Za postavljanje faksa pogledajte „**Korištenje funkcije faksa**” na stranici 7.
- Za upotrebu pisača povezivanjem s računalom ili pametnim telefonom
 - ➔ Prijedite na sljedeću stranicu.

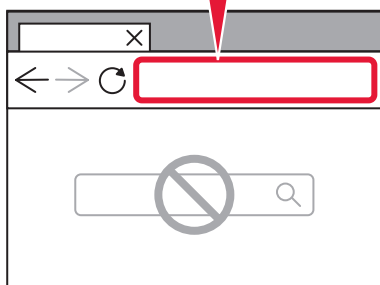
7. Povezivanje s računalom ili pametnim telefonom



Ako koristite više od jednog računala / pametnog telefona, izvršite ove korake na svakom uređaju.

- 1 Pristupite izravno web-mjestu Canon. Nema potrebe tražiti.

<https://ij.start.canon/connect>



- 2 Unesite naziv modela svog pisača i kliknite **Kreni**.
- 3 Slijedite upute na zaslonu.

Upotreba CD-ROM-a za postavu

1. Na zaslonu koji će se pojaviti dvaput kliknite **EasySetup.exe**.
2. Ako se pojavi zaslon za odabir pisača, odaberite **G4470**.
Ako se pojavi zaslon za instalaciju, kliknite **Dalje (Next)**.
3. Slijedite upute na zaslonu.

Ako se ne pojavi ništa, pokrenite Eksplorer (Explorer), a zatim pokrenite **EasySetup.exe** na CD-ROM-u.



Korištenje funkcije faksa

Funkcija faksa na vašem pisaču zahtjeva postavljanje. Pogledajte dokument **Vodič za postavljanje FAKSIRANJA**.

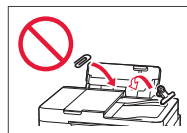
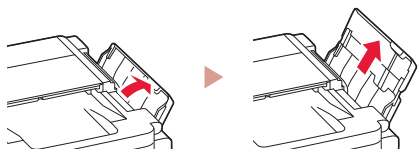
- 1 Pristupite web-mjestu Canon.



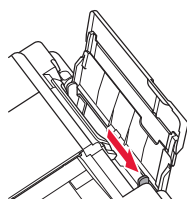
<https://ij.start.canon/fax>

Umetanje papira

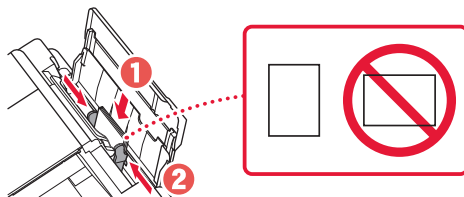
- 1 Pažljivo otvorite poklopac stražnje ladice i izvucite oslonac papira.



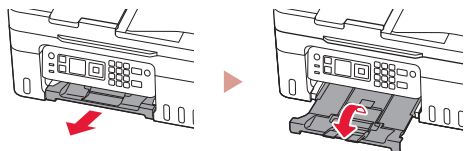
- 2 Povucite desnu vodilicu papira do kraja udesno.



- 3 Umetnite nekoliko listova papira tako da im strana za ispis bude okrenuta prema gore, a bočnu vodilicu papira povucite uz rub snopa papira.



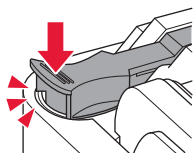
- 4 Izvucite ladicu za izlaz papira.



Prijenos pisača

Prilikom premještanja pisača provjerite sljedeće. Za pojedinosti pogledajte **Priručnik na mreži**.

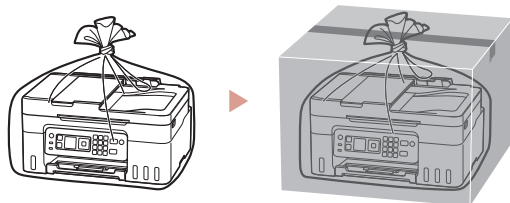
Provjerite jesu li kapice spremnika do kraja zatvorene.



Ako je držač ispisne glave u sredini pisača, provjerite je li poklopac zatvoren.

U slučaju curenja tinte spakirajte pisač u plastičnu vrećicu.

- Spakirajte pisač u čvrstu kutiju tako da donji dio bude okrenut prema dolje i upotrijebite dovoljno zaštitnog materijala da bi prijevoz bio siguran.
- Ne nagnjite pisač. Može doći do curenja tinte.
- Pažljivo rukujte kutijom i pobrinite se da ostane na ravnom te je NE okrećite naopako ili na stranu jer se pisač može oštetiti, a tinta može iscuriti iz pisača.
- Ako kurir obavlja prijevoz pisača, na kutiji označite „GORNJA STRANA“ da ne bi okretao pisač naopako. Stavite i oznake „OSJETLJIVO“ ili „PAŽLJIVO RUKOVATI“.





Αποκτήστε πρόσβαση στο Εγχειρίδιο Online
Přečtěte si dokument Příručka online
Prístup k dokumentu Príručka online
Pobierz Podręcznik online
Hogyan érhető el az Online kézikönyv

Çevrimiçi El Kitabı'na erişme
Accesați Manual online
Достъп до Онлайн ръководство
Odprite Spletni priročnik
Pristupite dokumentu Priručnik na mreži

Από το πρόγραμμα περιήγησής σας

Pomocí webového prohlížeče

Cez webovú prehliadač

Z przeglądarki

Böngészőből

Tarayıcınızdan

Din browser

От браузер

Prek brskalnika

Iz svog preglednika

